

Memoria de Sostenibilidad

2020



**Comprometidos
con el futuro**

Memoria de Sostenibilidad

2020



Ubesol

Índice

	Carta del CEO	4
	2020, Un año de nuevos retos	5
1	Quiénes somos	6
1.1	UBESOL, una larga historia de calidad y compromiso	6
1.2	Factores y tendencias	8
1.3	Ubesol, un negocio responsable	9
	1.3.1 Nuestro modelo de negocio	9
	1.3.2 Pilares que guían nuestra actuación	10
	1.3.3 Nuestro Plan Estratégico	12
	1.3.4 Una cultura empresarial centrada en la ética, la integridad y el buen gobierno corporativo	14
1.4	Implicados con el sector y el entorno	18
	1.4.1 Alianzas para el desarrollo sostenible del negocio y del entorno	18
2	La sostenibilidad, eje de nuestra cultura empresarial	21
2.1	Comprometidos con el bienestar social y el medio ambiente	22
	2.1.1 Los Objetivos de Desarrollo Sostenible, un compromiso para Ubesol	22
	2.1.2 Nuestra implicación con el territorio, un compromiso continuo	25
2.2	Nuestros proveedores, elemento clave de nuestro éxito	27
	2.2.1 Excelencia, innovación y sostenibilidad en nuestra cadena de suministro	28
3	Nuestras personas: el mejor talento	29
3.1	Comprometidos con nuestras personas	29
3.2	Igualdad de oportunidades	35
3.3	Un entorno de trabajo seguro y saludable	37
	3.3.1 Seguridad de las personas y de las instalaciones	41
4	Mejoramos la experiencia de nuestros consumidores	42
4.1	Innovación responsable y máxima calidad en el desarrollo de nuestros productos	42
4.2	Gestión de la calidad consolidada	46
5	Comprometidos con el medio ambiente	48
5.1	Gestión ambiental	49
5.2	Eficiencia energética	51
5.3	Control del consumo de recursos	52
	5.3.1 Agua	52
	5.3.2 Correcta gestión de los materiales	53
	5.3.3 Tratamiento de los residuos	54
6	Sobre el informe	56
6.1	Relación con los grupos de interés	56
6.2	Identificación y análisis de los temas materiales	58
6.3	Matriz de materialidad	60
7	Índice de contenidos GRI	61
7.1	Contenidos generales	61
7.2	Temas materiales	64
8	Índice de contenidos pacto mundial de las naciones unidas	69

Carta del CEO



"Nuestra apuesta por la sostenibilidad no solo se basa en fabricar productos naturales de máxima calidad, sino en instaurar esta visión como el eje central de nuestra cultura empresarial"

Jorge Úbeda
CEO Grupo Ubesol

Este 2020 ha sido para Ubesol el año del **"reseteo"**, doce meses en los que la pandemia de COVID-19 ha puesto a prueba nuestra capacidad de adaptación. Podemos decir que Ubesol ha logrado adecuarse con éxito a la nueva realidad y reforzar su firme compromiso por cuidar del planeta. Con este objetivo, un año más, renovamos nuestro apoyo al Pacto Mundial de las Naciones Unidas y seguimos impulsando iniciativas concretas con las que **contribuimos a 16 de los 17 Objetivos de Desarrollo Sostenible (ODS)**.

Nuestra apuesta por la sostenibilidad no solo se basa en fabricar productos naturales de máxima calidad, sino en instaurar esta visión como un eje central de nuestra cultura empresarial, que abarca ámbitos cada vez más amplios como la acción social. Queremos seguir siendo una compañía socialmente responsable que contribuya al equilibrio entre el bienestar social, el cuidado medioambiental y el crecimiento económico.

Para elaborar esta memoria de sostenibilidad, en la que se detallan los proyectos e iniciativas que hemos llevado a cabo en 2020 para reducir el impacto ambiental de nuestra actividad empresarial, hemos utilizado la metodología de Global Reporting Initiative (GRI), que proporciona los estándares necesarios para medir y dar a conocer el desempeño económico, ambiental y social de las empresas.

En 2020, hemos logrado la certificación **FSC®**, **Forest Stewardship Council®**, dedicada a promover el manejo forestal responsable en todo el mundo, y **RSPO™**, **Roundtable on Sustainable Palm Oil™**, acerca de la cadena de suministro de aceite de palma.

Además, hemos instalado una planta de recuperación de agua que consigue ahorrar una media de 1.000 m³ al mes de este recurso esencial.

En el campo del **ecodiseño**, hemos realizado destacados avances, con los que hemos logrado reducir 100 toneladas de plástico en el último año, conservando la funcionalidad del producto y la máxima calidad, sin renunciar a la sostenibilidad.

Siguiendo nuestro objetivo de promover iniciativas de economía circular, hemos colaborado con nuestros proveedores para reutilizar los empaques de las materias primas que usamos para reintroducirlos en nuestra cadena de suministro.

Ubesol ha seguido avanzando este año en los pilares de su **Plan Estratégico 2020-2025**, que además de la transformación natural, contemplan la captación y conservación de talento, la internacionalización y la transformación digital de la empresa.

El mayor capital con el que contamos son nuestras personas, por ello, nuestro gran objetivo sigue siendo ser "Un buen lugar para trabajar", que cuente con los mejores en cada puesto. Con este fin, promovemos el empleo estable y de calidad, impulsamos la formación continua y contamos con un Plan de Igualdad y con diferentes programas que hacen posible la conciliación familiar.

2020 ha sido especialmente difícil para todos y todas, por ello quiero trasladar mi más sincero agradecimiento a cada una de las personas que conforman Ubesol, por el enorme esfuerzo demostrado durante este año que ha cambiado nuestras vidas.

2020, un año para avanzar



Nuestro negocio

- Más de 117 millones, un 3 % menos respecto a 2019
- Presencia en España y en el mercado internacional
- Propiedad y capital 100 % nacional
- 2 plantas de producción en Valencia



Nuestros productos

- Más de 182 millones de unidades producidas
- Más de 60 referencias
- Dos plantas propias de producción 100 % nacional
- Presencia en los lineales del supermercado líder en España
- 1,8 millones de euros invertidos en I+D



Nuestro equipo

- 448 personas en nuestro equipo
- 32 % mujeres 68 % hombres
- 72,1 % con contrato indefinido
- 93,08 % a jornada completa
- 44 personas científicas especializadas en las áreas de I+D y Calidad



Nuestros proveedores

- 92 millones en compras
- Más de 140 proveedores de materias primas
- 87 % ubicados en España
- 80 % del volumen de compra es a proveedores españoles
- 46 % de compras locales (Valencia) y 34 % al resto de España
- Incorporamos criterios de sostenibilidad en la evaluación a proveedores



Compromiso con el medio ambiente

- 100 % del papel que utilizamos en nuestros embalajes proviene de papel reciclado
- 11,96 % de reducción de emisiones de GEI respecto a 2019
- Usamos energía eléctrica 100 % renovable
- 100 toneladas de plástico ahorradas optimizando el envase de nuestros productos y reduciendo el residuo del cliente final



Nuestro aporte a los ODS

- Realizamos acciones concretas en 16 de los 17 Objetivos de Desarrollo Sostenible

1.1 UBESOL, UNA LARGA HISTORIA DE CALIDAD Y COMPROMISO

Desarrollamos y fabricamos productos innovadores y de máxima calidad

(102-1, 102-4, 102-10)

Ofrecemos productos y materiales de limpieza para el cuidado del hogar y la higiene personal, con la máxima calidad y al mejor precio posible. Tenemos más de 40 años de experiencia en la fabricación, comercialización y venta de nuestros que aportan una calidad sostenible.

(102-2, 102-6)

Buscamos la excelencia en todas y cada una de nuestras referencias. Trabajamos para empresas de distribución en el sector de **gran consumo en España y Portugal.**

Fabricamos para distintas marcas reconocidas, entre las que se encuentran Deliplus y Bosque Verde. Los productos que fabricamos están concentrados en dos categorías:

Textiles para el cuidado y la limpieza del hogar

- Bayetas, paños y gamuzas
- Mopas y plumeros
- Fregonas
- Toallitas de limpieza: cristales, muebles, multiusos, baños, cocina, cuero, gafas
- Toallitas tratamiento ropa, anti transferencia de color

Textiles para el cuidado y la higiene personal

- Toallitas para bebés y niños
- Toallitas cosméticas y de higiene personal
- Toallitas hidroalcohólicas
- Complementos del cabello
- Mascarillas faciales

Estamos comprometidos con el bienestar familiar y ofrecemos soluciones innovadoras, con la máxima calidad, garantizando el mejor precio y respetando el entorno.

Contamos con dos plantas de producción en Atzeneta d'Albaida (Valencia)



Ubesol



1



Planta Textil

Fabricación de productos textiles para el cuidado y la limpieza del hogar.

2



Planta Higiene

Fabricación de toallitas húmedas para la limpieza del hogar y para la higiene y el cuidado personal.

1.2 FACTORES Y TENDENCIAS

(102-14)

Las tendencias de mercado que marcan la nueva era pasan por dos transformaciones fundamentales, en las que en Grupo Ubesol llevamos un tiempo trabajando y ya hemos conseguido importantes avances. Nuestro compromiso por convertirnos en una compañía cada vez más sostenible y el empeño por situar la innovación y el desarrollo tecnológico en el centro de nuestra actividad, nos llevan a impulsar la **“Transformación Natural” y la “Transformación Digital” de todos nuestros procesos.**



Nos encontramos en plena transformación natural, ya que la estrategia empresarial del grupo **concibe la sostenibilidad en su sentido más amplio.** Por ello, nuestro compromiso por cuidar del planeta no solo se basa en elaborar productos naturales, sino en diseñar políticas empresariales que abarquen ámbitos cada vez mayores, como la acción social. Esto explica que la sostenibilidad ocupe cada vez más espacio en el mundo empresarial y sea un elemento clave detrás de todas las decisiones.

Las nuevas tendencias no solo parten del compromiso por mejorar el planeta, sino que también se centran en conseguir la eficiencia de los procesos, lo que a su vez minimiza el impacto medioambiental. De ahí que ambas transformaciones estén íntimamente relacionadas.

En el **ámbito digital, la industria 4.0** acapara todo el protagonismo. Lograr que los procesos de producción estén cada vez más automatizados y consuman menos energía y recursos es una meta hacia la que compañías como la nuestra ya se encaminan. El reto es integrar las nuevas tecnologías en todas las áreas de la empresa, de forma que podamos adelantarnos y adaptarnos a las nuevas maneras de funcionar, mejorando así nuestra competitividad.

Otra de las tendencias que 2020 nos ha enseñado que ha llegado para quedarse es la de la adaptación al cambio. Este ha sido un año que ha alterado los planes y previsiones de todas las compañías, lo que ha puesto a prueba su capacidad para reinventarse y buscar soluciones alternativas de forma rápida. En Grupo Ubesol, lo hemos hecho a partir de la innovación, y sin perder de vista nuestra apuesta por ser una empresa cada vez más digital y sostenible.

En este cambio de modelo, hemos encontrado una fuente de inspiración en las palabras de Charles Darwin, quien dijo que aquel que sobrevive no es el más fuerte ni el más inteligente, sino el que mejor se adapta al cambio. Es por ello que 2020 ha sido para Grupo Ubesol el año del **“reseteo”**, una oportunidad para readaptar nuestras capacidades a la nueva realidad surgida de la pandemia e impulsar la sostenibilidad y la transformación digital, que son dos pilares de nuestro Plan Estratégico 2020-2025.

Durante este año, hemos vivido el cierre de muchos negocios que no han conseguido flexibilizar su enfoque y dar con soluciones que les permitieran seguir operando. De ahí que nuestra versatilidad sea ahora más que nunca una cualidad destacada, pues somos capaces de adaptarnos con celeridad a los cambios y buscar soluciones innovadoras que nos permitan seguir prestando un servicio de alta calidad, concebido desde una perspectiva sostenible.

1.3 UBESOL, UN NEGOCIO RESPONSABLE

1.3.1 NUESTRO MODELO DE NEGOCIO

NUESTRO MODELO DE NEGOCIO NOS PERMITE GENERAR UN CRECIMIENTO INNOVADOR, SOSTENIBLE Y COMPARTIDO CON LA SOCIEDAD

Enfocados en el bienestar de nuestro consumidor final, **hemos consolidado un modelo de gestión empresarial que garantiza la satisfacción y cumplimiento de las expectativas de todos los implicados en nuestra cadena de valor.** Este modelo de actuación nos ayuda a generar relaciones de confianza sólidas y estables.

Los cinco componentes de nuestro modelo y paradigma de gestión empresarial se describen a continuación:



El Consumidor

Ofrecemos un portfolio de productos de calidad, innovadores y sostenibles que den respuesta a sus necesidades y deseos.



El Trabajador

Perseguimos ser **un excelente lugar donde trabajar**, en el que las personas **se sientan inspiradas** para dar cada día lo mejor de sí mismas, y donde se potencie su **desarrollo personal** y profesional. Queremos asegurar su bienestar en un entorno de trabajo seguro y saludable.



El Proveedor

Desarrollamos **relaciones duraderas** con proveedores que **compartan nuestros valores**, promoviendo resultados beneficiosos para ambos.



La Sociedad

Queremos ser una empresa reconocida por su calidad, innovación y apuesta por el desarrollo sostenible de las personas y el medio ambiente, aportando valor y marcando la diferencia al ayudar a construir y apoyar un planeta y una sociedad sostenible.



El Capital

Buscamos generar resultados que permitan mantener el crecimiento y la sostenibilidad de la compañía en el tiempo, para la seguridad y el beneficio de las personas que la integran y los clientes a los que sirve.

1.3.2 PILARES QUE GUÍAN NUESTRA ACTUACIÓN

Nuestro propósito, así como nuestros valores y principios, son la base de lo que somos

(102-16)

Misión

Ser especialistas desarrollando y fabricando productos innovadores y sostenibles que solucionen las necesidades de nuestros clientes, **con la máxima calidad y siempre al mejor precio posible.**

Visión

Ser **una empresa líder**, respetada y admirada a la que las personas quieran pertenecer, **que ofrezca productos innovadores y sostenibles de máxima calidad**, obteniendo el mayor grado de satisfacción de nuestros clientes.

Valores

Nuestros valores son parte esencial de nuestra identidad, en ellos se refleja nuestro compromiso con los pilares sobre los que se asienta nuestra cultura empresarial:



Eficacia e Innovación

Comprometidos con un espíritu de superación para mejorar continuamente e idear proyectos creativos y retadores



Liderazgo

Somos líderes humildes, honestos y comprometidos, con vocación de servicio



Equipatía

(Trabajo en equipo + Empatía)

Fomentamos el trabajo en equipo basado en la confianza y la colaboración y manteniendo una actitud positiva



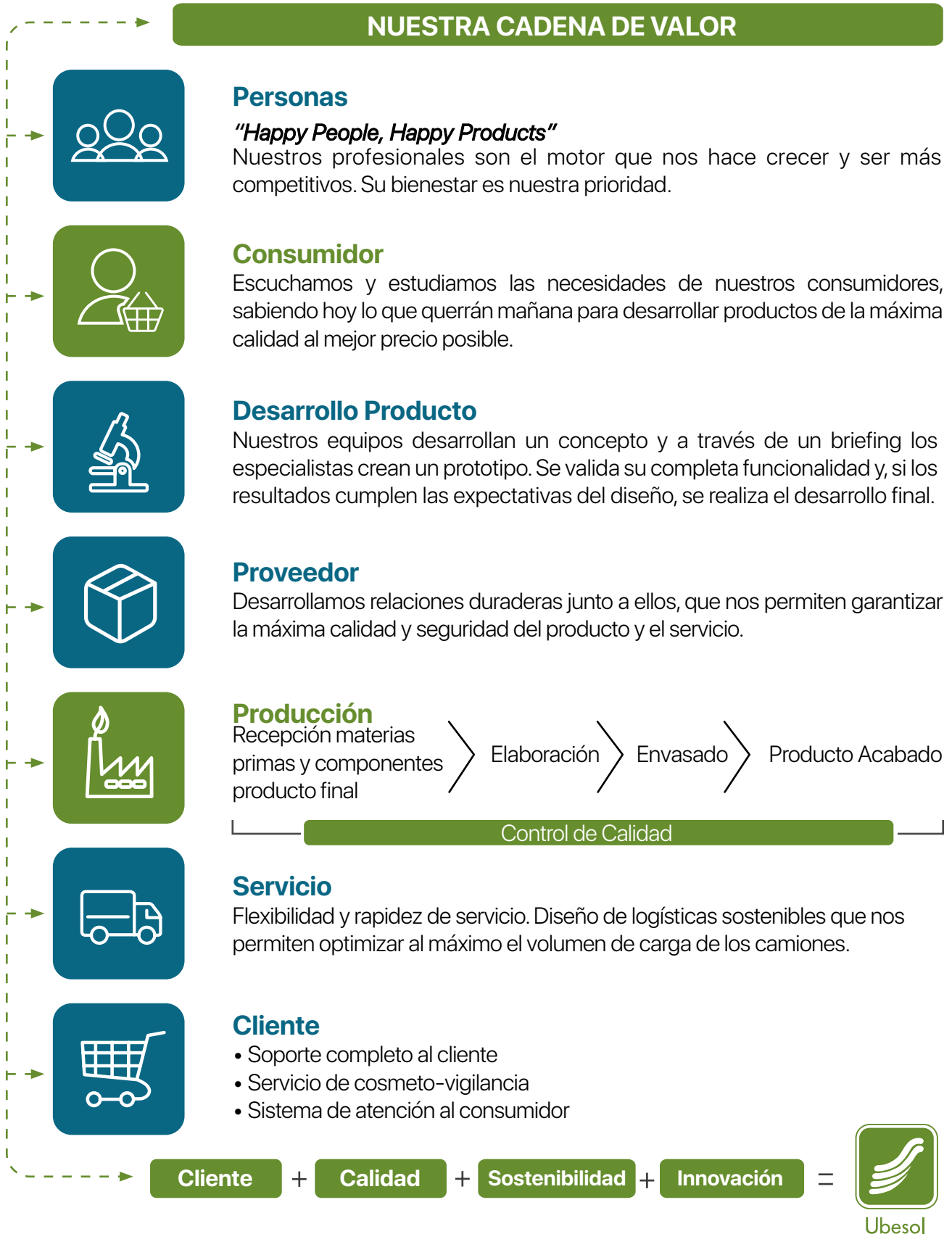
Responsabilidad y Sinceridad

Somos capaces de autodirigirnos y trabajar con pasión, siendo sinceros en nuestras palabras y hechos

Valores

Comprometidos con la generación de valor a lo largo de nuestra cadena

Nuestra estrategia de negocio abarca a todos los actores de nuestra cadena de valor. Trabajamos para desarrollar una cadena que está formada por los mejores, potenciando la innovación, la colaboración y la generación de valor en todos los niveles.



1.3.3 NUESTRO PLAN ESTRATÉGICO

(102-16)

En 2020 iniciamos nuestro **Plan Estratégico 2020-2025**, que define cuál es nuestro destino y traza la hoja de ruta que seguimos para alcanzarlo. Nuestro objetivo en 2025 es ser una empresa líder desarrollando y fabricando productos de máxima calidad, que impulsen un modelo de empresa sostenible, innovadora y comprometida con la sociedad.

Nuestro plan estratégico **está basado en 5 pilares** que consisten en captar y conservar talento, consolidar los negocios existentes, internacionalizarnos y continuar avanzando hacia un modelo de empresa más sostenible y digitalizada.

Captar y Conservar talento

Conscientes de que el éxito es resultado de contar con los mejores en cada puesto de trabajo, uno de nuestros objetivos es captar y conservar talento. Con este fin, nos esforzamos en que todos nuestros centros de trabajo sean "Un buen lugar para trabajar".

Los profesionales que conforman Grupo Ubesol Laboratorios Maverick son nuestra prioridad, por ello, realizamos encuestas de salud organizacional que nos permiten evaluar el grado de satisfacción en sus puestos de trabajo para conocer los aspectos en que podemos mejorar, y afrontar así con éxito los retos futuros.

Mejorar en Calidad y Costes en los negocios actuales

Para conservar la confianza de nuestros clientes actuales, contamos con un sistema de producción altamente automatizado que está en constante evolución, gracias a la introducción de nuevos métodos, proyectos, indicadores y estrategias operativas. A ello se suma la total implicación de nuestro equipo, formado por profesionales con experiencia internacional, que proporciona un servicio en que siempre prima la calidad del producto, la garantía del suministro y la total transparencia y comunicación durante todo el proceso.

Ofrecemos un servicio que cubre todas las etapas del proceso de desarrollo, desde la co-creación de la fórmula hasta el envasado del producto, en función de las necesidades de nuestros clientes. De este modo, conseguimos optimizar costes y asegurar los estándares de calidad más elevados en cada una de nuestras referencias.

Internacionalización

Este año nos hemos abierto con éxito al mercado internacional y hemos iniciado la colaboración con una nueva cartera de clientes, que han confiado en nuestros productos y servicios. El descubrimiento de nuevos horizontes de negocio ha sido el resultado del intenso trabajo realizado a lo largo del año para lograr la confianza de nuevos clientes. Por otro lado, hemos desarrollado cuatro nuevas marcas, Derela, Nakare, Clinx y Deluxe Sensation, que ofrecen los más altos estándares de calidad y están destinadas a potenciar la internacionalización del grupo.

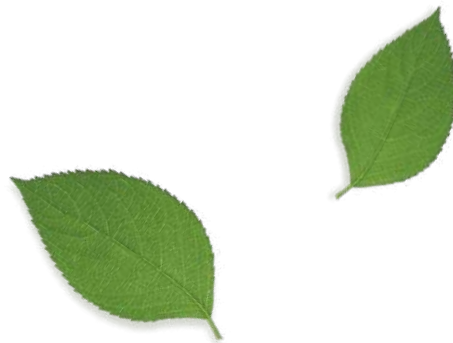
Transformación Natural

La sostenibilidad es el eje de nuestra actividad empresarial. Nuestro objetivo es ser una compañía que contribuya al desarrollo sostenible, por lo que, en 2020, además de impulsar iniciativas en favor del medio ambiente, hemos seguido impulsando acciones concretas con las que contribuir a los Objetivos de Desarrollo Sostenible (ODS) de Naciones Unidas.

Nuestra apuesta por la sostenibilidad no solo se basa en fabricar productos naturales, sino en instaurar esta visión como un eje central de nuestra cultura empresarial, que abarca ámbitos cada vez más amplios como la acción social. Queremos seguir siendo una compañía socialmente responsable que contribuya al equilibrio entre el bienestar social, el cuidado medioambiental y el crecimiento económico.

Transformación Digital

Para avanzar hacia la industria 4.0, hemos aumentado nuestra competitividad al implantar el sistema de gestión SAP y desarrollar proyectos de digitalización de inversiones y de automatización de procesos. Consideramos imprescindible la inversión para integrar las nuevas tecnologías en todas las áreas de nuestra empresa para adelantarnos y adaptarnos a las nuevas maneras de funcionar, optimizar los procesos y mejorar nuestra competitividad y eficiencia.



1.3.4 UNA CULTURA EMPRESARIAL CENTRADA EN LA ÉTICA, LA INTEGRIDAD Y EL BUEN GOBIERNO CORPORATIVO

Negocios transparentes y responsables con todos nuestros grupos de interés

Hemos establecido procedimientos, códigos y políticas claras y rigurosas, que guían y regulan el comportamiento de las personas involucradas con nuestra actividad diaria para evitar casos de corrupción o prácticas desleales y saber actuar en caso de que se produzcan.

Uno de los objetivos de Grupo Ubesol con la sociedad, sus trabajadores y trabajadoras y los proveedores **es el principio de transparencia, por lo que rechazamos cualquier tipo de práctica corrupta.**

Nuestro sistema vela por **implantar una cultura de cumplimiento efectiva, a través de un marco ético, que va más allá del cumplimiento normativo.**

Queremos que la actuación de todos nuestros profesionales sea conforme a conductas basadas en la honestidad y la integridad.

Código Ético

Aprobado por el Órgano de Administración en 2018, su principal objeto es establecer los valores que deben orientar el comportamiento de Laboratorios Maverick SLU y Ubesol SL con los terceros con los que se relaciona, así como fortalecer una conducta empresarial aceptada y respetada por todos los empleados, directivos y administradores de Grupo.

Área de Compliance

Grupo Ubesol decidió en 2018 implantar un sistema de gestión de cumplimiento basado en la norma internacional UNE-19601 de Sistemas de Gestión de Compliance Penal y la UNE ISO 19600 Sistemas de Gestión de Compliance. Como muestra del compromiso de la Dirección con el cumplimiento de esta regulación, no solo se aprobó el Código Ético, sino que se nombró a una Chief Compliance Officer conforme a lo dispuesto en el Art. 31 bis, 2, 2ª del Código Penal.

Comisión y Enlaces de Cumplimiento

La Chief Compliance Officer cuenta con el apoyo de los Enlaces de Cumplimiento, responsables de las áreas de riesgo del Grupo. También dispone del soporte de la Comisión de Cumplimiento, integrada por los responsables de las principales áreas de riesgo.

Canal Ético

Desde 2019, Grupo Ubesol cuenta con un canal gestionado por la Chief Compliance Officer. Este Canal Ético se pone a disposición de todos sus empleados, directivos, miembros del órgano de Administración, personal temporal y becarios, para que realicen las consultas o denuncias que estimen

necesarias en la dirección de correo habilitada. De este modo, pueden cumplir con la obligación establecida en el Código Ético, que insta a comunicar cualquier sospecha o violación de una norma legal o interna, de la que se tenga conocimiento.

Protocolo de Acoso

Su objetivo principal es proteger la salud de los trabajadores y trabajadoras, asegurando ambientes psicosocialmente saludables y ofrecerles ayuda en caso necesario. Grupo Ubesol asume que las actitudes y los actos de acoso moral, laboral, sexual y por razón de sexo suponen un atentado a la dignidad de las trabajadoras y trabajadores. Por ello, en 2018, la compañía actualizó su protocolo de actuación y abrió un canal para cada una de sus empresas, con el fin de proporcionar las herramientas necesaria para denunciar una situación de este tipo.

Política Anticorrupción

Este documento establece mecanismos para prevenir la corrupción, cumplir con la legislación vigente en todos los ámbitos de actuación y en todos los países en los que pudiese operar, atendiendo a su espíritu y finalidad y gestionando adecuadamente los conflictos de intereses que se puedan producir en el desarrollo de la actividad realizada por Grupo Ubesol Laboratorios Maverick.

Política de Conflictos de interés

Establece mecanismos que permiten identificar y gestionar adecuadamente los conflictos de intereses que se puedan producir en el desarrollo de la actividad realizada por Ubesol.

Política de Uso de Medios Tecnológicos y Redes Sociales

Asegura la correcta utilización de los equipos y sistemas informáticos por parte de los empleados y empleadas en el desempeño del trabajo.



Durante 2019, finalizamos la implantación de los pilares del modelo de cumplimiento, según lo dispuesto en el art. 31 bis 5 del Código Penal. Se efectuó la **actualización de la evaluación de riesgos normativos y riesgos penales de Ubesol**, mediante la identificación y el análisis de la normativa aplicable, así como de los procesos y controles establecidos de manera interna por la empresa.

Durante 2020, debido a las circunstancias extraordinarias ocasionadas por la pandemia de COVID-19, se han actualizado los riesgos de Compliance, al incorporarse nuevos controles en materia de salud y seguridad, protección de datos y recursos humanos, así como en la propia materia de Compliance. El objetivo es velar en todo momento por la normativa de aplicación y garantizar el mantenimiento de la seguridad y la calidad en los servicios.

Igualmente se ha continuado con el diseño, análisis e implantación de políticas y procedimientos en materia de cumplimiento y se han aprobado las actualizaciones del **Procedimiento de Gestión del Canal Ético y del Manual del Sistema de Gestión del Cumplimiento**, por lo que están en vías de desarrollo:

- **La Política de Buenas Prácticas Fiscales Corporativas**, que asegura el cumplimiento de la normativa fiscal aplicable.
- **La Política de Compliance**, que contribuye a dar cumplimiento a las exigencias establecidas en la normativa penal española, en cuanto a la necesidad de adoptar medidas de vigilancia y control idóneas para prevenir la comisión de delitos o reducir el riesgo de su comisión.
- **La identificación de secretos empresariales y el diseño de la Política de Secretos Empresariales**, que establece mecanismos de protección de cualquier información o conocimiento tecnológico, científico, industrial, comercial, etc. En definitiva, de todo aquello que se considera secreto empresarial.
- **La Política de Gastos**, que fija las directrices de actuación que todos los colaboradores deben seguir en relación a los gastos que se generen de su actividad profesional.
- **La Política de Atenciones y Regalos**: que establece los mecanismos que permiten identificar y actuar frente a posibles ofrecimientos o aceptaciones de atenciones o regalos, en línea con lo dispuesto en el Código Ético de Grupo Ubesol Laboratorios Maverick.

También, hemos continuado difundiendo la cultura de cumplimiento entre todos los empleados y empleadas, a fin de garantizar en todo momento un ambiente corporativo de "tolerancia cero" hacia la comisión de delitos en nuestra empresa.

Los órganos de gobierno

(102-18)

Ubesol está dirigido por Sancana Gestión de Inversiones S.L. y Gestión de Inversiones, Jorisa S.L. Estas, como Administradoras Solidarias, se encargan de la gestión, organización y representación de la compañía a través de las correspondientes personas físicas designadas en cada una de ellas. Los órganos de gobierno y dirección dan impulso y supervisan las directrices generales, el buen funcionamiento de la organización y el cumplimiento de las políticas y los procedimientos establecidos por las Administradoras. Para ello, **contamos con un Comité de Dirección liderado por un presidente de honor, un vicepresidente y un CEO.**

Organigrama

GRUPO UBESOL / LABORATORIOS MAVERICK



José Luis Soler

Presidente de Honor
GRUPO UBESOL



Jorge E. Úbeda

Vicepresidente
GRUPO UBESOL



Jorge Úbeda

CEO
GRUPO UBESOL



Toni Guerola

Director General
UBESOL



Pedro Pérez

Director General
LABORATORIOS MAVERICK



María Luisa Soler

Directora General
ADM, Finanzas y Legal
GRUPO UBESOL

1.4 IMPLICADOS CON EL SECTOR Y EL ENTORNO

Estrechamos lazos para generar un beneficio mutuo. Queremos favorecer el desarrollo sostenible del negocio y del entorno

(102-13)

1.4.1 ALIANZAS PARA EL DESARROLLO SOSTENIBLE DEL NEGOCIO Y DEL ENTORNO

Promovemos diferentes colaboraciones y **alianzas para dar respuesta a las necesidades de los grupos de interés y de la sociedad**, trabajamos de la mano con organismos en el territorio en el que operamos.

Pertenencia y colaboración con organismos

Somos parte de diferentes instituciones que tienen una especial relevancia con los sectores en los que operamos. Con ellos desarrollamos proyectos de investigación, realizamos asesoramiento o ponemos en marcha ensayos en temas que nos permiten estar a la vanguardia.

Asociación	Sector/Especialidad	Descripción
	Textiles	Generación de intercomparativos de ensayos que nos permiten disponer de ensayos validados en nuestras instalaciones.
	Plásticos	Colaboración en proyecto europeo para el desarrollo de envases sostenibles.
	Plásticos y test de eficacia	
	Envases	Realización de ensayos, investigación y análisis en laboratorio para productos específicos y desarrollo de consultorías.
	Textiles y ensayos de eficacia	
	Textiles y ensayos de eficacia	
	Cosmética	Colaboración y adhesión a la Guía de buenas prácticas de productos desechables por el WC.
	Participación y generación de nuevas normas	Participación desde 2018. Colaboración y miembro participante de la creación de la nueva norma UNE 149002:2019 sobre productos desechables por el WC.
	Generación de nuevas patentes, marcas o modelos de utilidad	

Alianzas para la sostenibilidad

(102-13)

Estamos suscritos a distintas **iniciativas que reiteran nuestro compromiso con la sostenibilidad.**

Principio, programa o iniciativa	Fecha de adopción	Países y operaciones a los que aplica	Grupos de interés implicados	Tipo de iniciativa
Pacto Mundial de las Naciones Unidas	Junio 2019	España	Todos	Voluntaria
Participación en el comité técnico de la normativa UNE 149002:2019 sobre productos desechables por el WC	Febrero 2019	España	Todos	Voluntaria
Adhesión a la Guía de buenas prácticas de productos desechables por el WC (Stanpa)	Abril 2019	España	Todos	Voluntaria
Adhesión y participación en el proyecto europeo Novel packaging films and textiles with tailored end of life and performance based on bio-based copolymers and coatings	Agosto 2019	España	Todos	Voluntaria
Cuota solidaria impuesto sociedades	Año 2018	España	Sociedad	Voluntaria

Acciones de asociación

Sin duda, 2020 ha cambiado nuestro modo de relacionarnos, pero no ha modificado nuestro compromiso por compartir nuestros logros con la sociedad, en especial, con las entidades, asociaciones y grupos que operan en nuestra comunidad.

En relación a la acción solidaria, nuestras colaboraciones se han basado en seguir apoyando, a través de la entrega de nuestros productos, la gran labor que realizan organizaciones sin ánimo de lucro como Cáritas y el Banco de productos no alimentarios La Nau, cuyos servicios se han hecho más necesarios que nunca debido al momento de emergencia social creado por la crisis sanitaria.

Respecto a nuestro compromiso por **impulsar el talento**, hemos seguido colaborando con EDEM Escuela de Empresarios en las becas del curso 2019/2020, con el fin de que todos aquellos alumnos con ilusión por estudiar puedan hacerlo independientemente de su situación económica. Además, hemos integrado en nuestra plantilla a dos estudiantes que han podido vivir una experiencia profesional en nuestros centros de trabajo.

Con el objetivo de seguir consolidando nuestra cultura de innovación y garantizar la mejor calidad en nuestros productos, en 2020 realizamos acciones de asociación y trabajo conjunto con las siguientes organizaciones:

- **Acompartir** - Banco de Productos
- **Universidad de Navarra**
- **EDEM**, Escuela de Empresarios
- **ADEIT**, Fundación Universidad-Empresa de la Universitat de València
- **ISIPCA**, Institut supérieur international du parfum, de la cosmétique et de l'aromatique alimentaire
- **AECOC**, Asociación de Fabricantes y Distribuidores
- **APD**, Asociación para el Progreso de la Dirección
- **AVE**, Asociación Valenciana de Empresarios
- **Institut Cerdà**
- **SCS**, Society of Cosmetic Scientist
- **FiHgU**, Fundació Investigació Hospital General Universitari València
- **Instituto de Investigación Sanitaria La Fe**
- **AIMPLAS**, Instituto Tecnológico del Plástico
- **SEQC**, Sociedad Española de Químicos Cosméticos
- **STANPA**, Asociación Nacional Perfumería y Cosmética
- **AITEX**, Asociación de Investigación de la Industria Textil
- **Universitat de València**
- **ATEVAL**, Asociación de Empresarios del textil de la Comunidad Valenciana
- **SOTHIS**, digitalización 360º de las compañías. Con la colaboración de firmas líderes como SAP, Microsoft, Siemens, HPe o IBM.
- **UPVA**, Universitat Politècnica de València. Campus d'Alcoi
- **UJI**, Universitat Jaume I
- **El Club de Marketing del Mediterráneo**, del que somos socio empresa, y que nos mantiene en contacto con profesionales y empresas del sector del marketing.
- **OCU**, la Organización de Consumidores y Usuarios, que vela por el respeto de los derechos de los consumidores.

La sostenibilidad, eje de nuestra cultura empresarial

BUSCAMOS EL EQUILIBRIO ENTRE EL BIENESTAR SOCIAL, EL CUIDADO MEDIOAMBIENTAL Y EL CRECIMIENTO ECONÓMICO

Apostamos por ser una empresa que crea un valor único a largo plazo mediante la fabricación de productos de máxima calidad, abordando las necesidades sociales y manteniendo el equilibrio medioambiental.

Tenemos un firme compromiso y una apuesta clara por establecer una hoja de ruta que impulse la sostenibilidad en nuestros productos y actividades en toda la cadena de valor.

Hemos establecido objetivos y acciones en cada uno de los pilares de la sostenibilidad: social, medioambiental y económico. Este propósito se ha materializado a través de distintas acciones que involucran e impactan a toda nuestra cadena de valor y que se resumen a continuación:

Consideramos la sostenibilidad parte central de nuestra estrategia y reconocemos su importancia para ofrecer servicios y productos de máxima calidad.

Queremos poner en valor el compromiso y esfuerzo que realizamos para devolver a la sociedad parte de lo que recibimos de ella.

- **Hemos transformado nuestra identidad e imagen corporativa.** Nuestro logotipo y marca evidencian este compromiso y **cambio de paradigma**.
- Participamos en **alianzas** que refuerzan nuestro compromiso con la **sostenibilidad**:
 - Nos hemos adherido a la **Red Española del Pacto Mundial de las Naciones Unidas**
 - Hemos obtenido la certificación **RSPO™ 4-1057-18-000-00 (Roundtable on Sustainable Palm Oil™)**, de la que somos socio ordinario.
 - Hemos logrado la certificación **FSC® C162999 (Forest Stewardship Council®)**.
- Reafirmamos nuestro compromiso para continuar con el desarrollo de productos naturales y sostenibles.
- Avanzamos en la **promoción de proveedores sostenibles**, tenemos como objetivo incrementar el consumo de materias primas y materiales de fuentes renovables. Contamos con un plan a corto plazo para aumentar el consumo de materiales RSPO™, cartón certificado FSC®, entre otros.
- Realizamos **evaluación de proveedores desde el punto de vista de la sostenibilidad**. Estamos adheridos a EcoVadis para la evaluación de nuestra cadena de suministro.
- Implementamos planes para **fomentar el bienestar de nuestros empleados, promover la igualdad de género y garantizar el apoyo a colectivos en riesgo**.

2.1 COMPROMETIDOS CON EL BIENESTAR SOCIAL Y EL MEDIO AMBIENTE

Queremos ser una empresa reconocida por nuestra calidad, innovación y por la apuesta que tenemos por el desarrollo sostenible

2.1.1 LOS OBJETIVOS DE DESARROLLO SOSTENIBLE, UN COMPROMISO PARA UBESOL

La Agenda 2030 es una agenda universal, inclusiva e indivisible, que requiere la acción de todos para poner fin a la pobreza, proteger el planeta y garantizar que todas las personas gocen de paz y prosperidad.

En Ubesol estamos aportando valor al ayudar a construir una sociedad mejor que nos permita disfrutar de un desarrollo sostenible.

Queremos marcar la diferencia y es por eso que **consideramos los Objetivos de Desarrollo Sostenible (ODS) en cada una de nuestras actuaciones.** En los últimos años, hemos realizado acciones y definido políticas y objetivos que contribuyen de manera directa a la **consecución de los ODS.** En concreto, a través de nuestra actividad **estamos contribuyendo a 16 de los 17 ODS.**

A continuación, presentamos un resumen con los principales aportes y acciones realizadas en el marco de la Agenda 2030.

OBJETIVOS DE DESARROLLO SOSTENIBLE



Acción	ODS
Creación del Comité de gestión COVID y desarrollo y adaptación de protocolos de actuación y medidas adoptadas durante la pandemia	
Formación online del idioma inglés a nuestros trabajadores	
Donación de productos de primera necesidad a la sociedad	
Automatización de procesos de encajado	 
Formaciones sobre seguridad laboral	
Proyecto estabilidad de equipos de producción: nuevo modelo de equipo – nuevas habilidades	
Colaboración con Universidades acogiendo estudiantes para desarrollar proyectos de fin de curso o iniciar sus prácticas profesionales	
Plan de Igualdad	 
Formación Sensibilización en Igualdad de Género	 
Retribución por encima del convenio	 
Protocolo de acoso	 
Participantes en el Comité Técnico de la norma UNE 149002:2019 para reducir el impacto ambiental de las toallitas	 
Instalación de una planta de recuperado del agua vertida por osmosis	
Proyecto ampliación Depuradora de Aguas Residuales	
ISO 14001 Sistema de Gestión Ambiental	  
Certificación y registro de la huella de carbono de la organización, alcances 1 y 2, ISO 14064-1	 
Estudio para la instalación de placas solares	  
Proyecto de salud laboral (2018-2023)	
ISO 9001 Sistema Gestión de la Calidad	
ISO 22716 Sistema de Buenas Prácticas de Fabricación de Productos Cosméticos	

Aplicación de la co-innovación en estrecha colaboración con proveedores y clientes	
Política de Conflicto de Intereses	
Área de Compliance	
Política Anticorrupción	
Cartón certificado FSC® (Forest Stewardship Council®)	
Certificación RSPO™ (Roundtable on Sustainable Palm Oil™)	
Eliminación del plástico de nuestros packs productos	
Todo el papel utilizado en nuestras oficinas y en nuestras cajas de cartón es 100% reciclado.	
Plan de Igualdad Protocolo de Acoso	
Comprometidos con la protección del medio ambiente, sistema de gestión medioambiental ISO 14001	
Estrecha colaboración con nuestros proveedores y gestores de residuos para fomentar la economía circular, apostando por un objetivo de cero residuos a vertedero	
Colaboración con diferentes asociaciones para avanzar en el cumplimiento de los ODS (alianzas con asociaciones sectoriales)	





2.1.2 NUESTRA IMPLICACIÓN CON EL TERRITORIO, UN COMPROMISO CONTINUO

Durante el último año hemos reforzado nuestra responsabilidad social para poder compartir nuestros logros con la comunidad y devolverle a la sociedad lo que recibimos de ella

En un momento de emergencia social como el que ha provocado la crisis sanitaria, utilizamos todos los recursos a nuestro alcance para contribuir a mejorar esta situación. Un buen ejemplo fue la **difusión a través de nuestros canales de comunicación externa, como páginas web y redes sociales, de guías de buenas prácticas dirigidas a los consumidores**. El objetivo era que pudieran encontrar en nuestras comunicaciones consejos útiles para saber cómo lavarse correctamente las manos, desinfectar las superficies y limpiar eficazmente el hogar, para combatir las bacterias y frenar el avance del virus. Así, difundimos una guía que recopilaba instrucciones sencillas para hacer de la casa un lugar seguro y aportaba ideas para la limpieza de cocinas, baños, ropa o juguetes.

La pandemia de COVID-19 ha imposibilitado la realización de la mayoría de las actividades junto a asociaciones de nuestro entorno, pero eso no ha impedido que Grupo Ubesol siga manteniendo su contribución a la comunidad. Por esta razón, hemos reforzado nuestro compromiso por apoyar con nuestros fondos, productos y servicios a organizaciones de nuestro entorno para conseguir entre todos y todas que ninguna persona se quede atrás. Al inicio de la pandemia, nos adherimos a la plataforma #ESTONOTIENEQUEPARAR, con el fin de sumar fuerzas junto a más de 5.000 empresas para impulsar la reactivación económica y poner en valor el esfuerzo de todos nuestros trabajadores y trabajadoras.

En 2020, Ubesol adaptó sus líneas para **poder fabricar toallitas hidroalcohólicas** para la limpieza de manos contribuyendo a satisfacer la gran demanda y necesidad provocada por la crisis sanitaria. Actualmente, dispone de licencia para fabricar antisépticos para piel sana y desinfectantes en el ámbito clínico.

Asimismo, para suplir la falta de este tipo de productos durante los meses más duros de la crisis sanitaria, Grupo Ubesol colaboró con diferentes iniciativas altruistas para prestar ayuda a organismos sanitarios, como los hospitales de campaña de IFEMA de Madrid y La Fe Valencia.

En total, **en 2020 hemos donado 80.000 productos** de higiene y cuidado personal y del hogar a diversas ONG, residencias de ancianos, cuerpos de policía y de bomberos e instituciones públicas de las zonas de Valencia, Tarragona y Madrid, donde se ubican nuestros centros de trabajo.

La contribución al bien social, la calidad, la innovación y la mejora están presentes en el ADN de Grupo Ubesol, con el objetivo de ser una compañía socialmente responsable que invierta parte de sus recursos en la comunidad donde opera.

Kit de productos sostenibles

Con el objetivo de **sensibilizar a todas las personas que trabajan con nosotros sobre la importancia de la sostenibilidad** y recordarles el impacto de nuestras acciones diarias, en 2019 diseñamos un **kit de productos sostenibles**, que incluye una botella de vidrio para evitar el uso de botellas plásticas, y que en 2020 hemos seguido entregando a todas las nuevas incorporaciones.



Casilla por fines sociales

Con el objetivo de ayudar a las personas más vulnerables, Ubesol promueve la **posibilidad de marcar la casilla solidaria en el momento de realizar la declaración de la renta.**

Esta casilla se denomina "Actividades de Interés Social" y, a través de ella, el 0,7 % de la cuota íntegra del impuesto de sociedades se destina a financiar proyectos sociales.



**Empresa
Solidaria**



2.2 NUESTROS PROVEEDORES, ELEMENTO CLAVE DE NUESTRO ÉXITO

Colaboramos y cooperamos con nuestros proveedores para mantener la creación de valor compartido

(102-9)

Queremos desarrollar relaciones duraderas con proveedores que compartan nuestros valores, promoviendo resultados beneficiosos para todos. Además, queremos asegurar la máxima eficiencia desde el principio de la cadena, garantizando la seguridad y calidad de nuestros productos.

Compromiso con proveedores locales

Somos conscientes del impacto de nuestras actividades y responsabilidades hacia el territorio donde operamos

Nuestros proveedores son importantes para el éxito de nuestro negocio, y sabemos que Ubesol es importante para ellos, por eso, procuramos siempre generar valor en nuestras relaciones. Nuestro compromiso con el territorio se evidencia en el número de proveedores locales que forman parte de nuestra cadena de suministro.

143 proveedores
de insumos y materias primas

46%
compras
locales

87%

proveedores
de España

92 Volumen
de compra
millones de €

Volumen de proveedores de países fuera de la Unión Europea

13% del valor total de
nuestras compras

2.2.1 Excelencia, innovación y sostenibilidad en nuestra cadena de suministro

La innovación, el trabajo conjunto y la especialización son claves para conseguir la excelencia en nuestra cadena de suministro

Estamos comprometidos con la calidad y la excelencia en todos los niveles, exigencia que transmitimos a nuestros proveedores. Trabajando con ellos, podemos garantizar la seguridad y la calidad del producto, el servicio y el precio más bajo posible a nuestros consumidores.

Tenemos el **compromiso de desarrollar proyectos de innovación de manera conjunta con nuestros proveedores.**

Queremos progresar con nuestros proveedores, por lo que facilitamos canales de comunicación bidireccionales y permanentes.

Como parte de nuestro compromiso con la calidad, anualmente y en la medida de lo posible, realizamos un seguimiento y evaluación del desempeño de nuestros proveedores, en la que se consideran las certificaciones con las que cuentan, los resultados de auditorías, el número de no conformidades o incidencias, el cumplimiento de los plazos de entrega y el volumen de compra.

Cadena de suministro sostenible

Avanzamos en la promoción y consolidación de proveedores sostenibles

Queremos garantizar el **incremento de consumo de materias primas y materiales de fuentes renovables:**

- Nos certificamos en RSPO™ (Roundtable on Sustainable Palm Oil™) y diseñamos un plan de implementación de materias primas que cumplan este requisito.
- Nos certificamos en FSC® y, a la hora de seleccionar nuestras materias primas, priorizamos por cartón certificado por el FSC® (Forest Stewardship Council®).

Incluimos en el proceso de evaluación de nuestros proveedores la autoevaluación utilizando la plataforma de EcoVadis, que pone en valor el desempeño de la sostenibilidad en cadenas de suministro. Esta evaluación considera criterios ambientales, prácticas sostenibles, políticas de empleo y de derechos humanos, entre otras. Así, 10 de nuestros principales proveedores han realizado este proceso de evaluación y esperamos, en los próximos años, extender este proceso al total de nuestros proveedores.

Por otra parte, desde hace algunos años, trabajamos con nuestros proveedores de materias primas más importantes para reutilizar los empaques y devolverles el packaging que recibimos, de tal forma que se realice un adecuado aprovechamiento de dichos materiales, y puedan ser incorporados de nuevo en la cadena de suministro. Este es el caso de los palés, los conos de las bobinas de nuestros tejidos, las cajas de cartón y los envases de materias primas de formulación.

3 Nuestras Personas: el mejor talento

3.1 COMPROMETIDOS CON NUESTRAS PERSONAS

Tenemos un compromiso permanente con las personas que forman parte de nuestro equipo

(102-7, 102-8, 102-41)



Gracias a nuestros trabajadores y trabajadoras, podemos seguir creciendo y ofreciendo a nuestros clientes **productos innovadores y sostenibles**. En Ubesol estamos convencidos de que solo se logra ser los mejores cuando tenemos el compromiso de un equipo de personas que hace su trabajo con compromiso, calidad y dedicación.

Consideramos a **nuestras personas como uno de nuestros pilares estratégicos**, siendo su bienestar una de nuestras prioridades.

Sabemos que el éxito proviene de contar con los mejores en cada puesto de trabajo, por ello, nuestro plan estratégico tiene como objetivo captar y conservar talento. Implicamos a nuestras personas en la prestación de servicios y el desarrollo de productos que reúnan la máxima calidad desde una perspectiva sostenible.

Tenemos como objetivo **consolidarnos y ser reconocidos como "Un buen lugar para trabajar"**, donde nuestras personas sean felices desempeñando su labor. El bienestar de cada una de las **448 personas que forman parte de nuestro equipo es nuestra prioridad**.

Este año, con motivo de la ampliación de nuevos clientes, **la plantilla ha aumentado un 26 % con respecto a 2019**.

PERSONAL EN PLANTILLA		2019	2020
Personal propio		355	448
	Hombres	226	304
	%	64 %	68 %
	Mujeres	129	144
	%	36%	32 %

Bienestar y beneficios para tod@s

Garantizamos unas excelentes condiciones en el entorno de trabajo. Queremos que cada una de nuestras personas pueda sentirse como en casa

Estamos liderando iniciativas que nos permiten asegurar el bienestar de nuestro equipo y a la vez la calidad en toda nuestra cadena de valor. Nuestros empleados y empleadas no son un número más en la plantilla, sino que todos y todas son importantes para nosotros.

Este 2020, ha tenido lugar la **2ª edición de la encuesta de salud organizacional**, que de nuevo evidenció que nuestros trabajadores y trabajadoras se sienten satisfechos trabajando en Ubesol. Más del 80 % de la plantilla recomienda nuestra empresa para trabajar. Como el año anterior, a partir de los resultados de esta encuesta, se está construyendo un plan de mejora que se desarrollará durante los próximos años.

Estamos adelantando acciones que favorecen el bienestar de nuestras personas, entre las cuales destacan:

- Aprobamos el **Plan de Igualdad**.
- Tenemos un **Comité de Empresa formado por empleados y empleadas**, cuya finalidad es reunirse mensualmente con el Departamento de Personas para trasladar inquietudes, necesidades y recomendaciones.
- Informamos siempre de las nuevas incorporaciones y los ceses que se producen, nuevas políticas y/o procedimientos, mejoras y cambios en los beneficios sociales, cambios organizativos, etc.
- Contamos con un **plan de promoción interna para cubrir las vacantes**.
- Hemos puesto en marcha el **Proyecto Progres**a para facilitar el desarrollo de competencias de nuestras personas.
- Disponemos de una **nueva herramienta digital de comunicación interna** para toda la empresa, un espacio en el cual nuestra plantilla puede interactuar y mantenerse permanentemente informada.



Algunos de nuestros beneficios

Estamos convencidos de la importancia de tener personas felices trabajando con nosotros

Uno de nuestros objetivos estratégicos es **atraer y conservar talento**. Para lograrlo, hemos puesto en marcha distintas iniciativas y queremos promover beneficios que van más allá del cumplimiento legal. Con este fin, ponemos a disposición de nuestros trabajadores y trabajadoras algunos **beneficios sociales adicionales**, entre los que se encuentran:



Cursos de inglés, potugués y español



Cheque Guardería



Lote Bebé




Servicio de vending con una comida gratis al día




Retribución variable por objetivos




Cesta Navidad



Descuentos en establecimientos



Reconocimiento a la excelencia de los Trabajadores



Entrega habitual de producto



Bono esfuerzo COVID-19



Plan Concilia

Un empleo estable y de calidad

Apostamos por la estabilidad laboral. Fomentamos la contratación indefinida

Reconocemos la tranquilidad que ofrece contar con un trabajo estable. Por este motivo, el **72,1 % de nuestros empleados cuenta con contratación indefinida y el 93,08 % tiene una jornada completa.**

De las 144 mujeres que conforman nuestra plantilla, 120 tienen un contrato indefinido. **El 79 % de las mujeres de nuestro equipo cuenta con estabilidad en su empleo.**

Crecimiento y desarrollo profesional

Valoramos el crecimiento y desarrollo de nuestras personas

Promovemos un plan de carrera profesional que identifica las potencialidades y capacidades de nuestros trabajadores y trabajadoras.

Realizamos al año tres procesos de evaluación de competencias, dos de ellas se realizan de manera descendente y una de manera ascendente, (entre los colaboradores a sus managers o responsables).

Invertimos en nuestros empleados y empleadas para que desarrollen y mejoren sus competencias. Queremos que sean líderes y puedan progresar en su carrera, ya que creemos en el **aprendizaje continuo** y en la necesidad de tener un equipo con el mejor de los talentos. En 2020, pese a tener restringidas las formaciones presenciales debido a la pandemia, **invertimos 49.500 euros en formación**, en su mayoría online.

Queremos que las **personas se sientan inspiradas para dar cada día lo mejor de sí mismas.**

Trabajamos a diario para ser un lugar donde se fomente el desarrollo personal y profesional.

Conciliación personal, familiar y laboral

Hemos implantado diferentes prácticas que permiten una mayor conciliación de la vida laboral con la personal

Producto de una continua comunicación con las personas que integran Ubesol, hemos apostado por implementar medidas de flexibilidad horaria, que se han llevado a cabo con éxito gracias al compromiso de todos por garantizar unos servicios mínimos dentro de nuestro horario habitual.

En la actualidad, la flexibilidad horaria permite ingresar y cumplir el horario, según conveniencia de nuestras personas. Hemos adoptado la jornada continua los viernes y una reducción de



jornada a la que se han acogido 29 personas.

A lo largo de 2020, se han aplicado una serie de medidas a favor de la conciliación de la vida laboral y personal, mejorando así las del año anterior.

En el marco del Plan Concilia (2016), aplicable solo al personal de jornada partida, se ha ampliado a 1,5 horas la flexibilidad diaria en el horario de inicio y finalización de la jornada (cómputo por minutos, eliminando los bloques de 30 minutos). Este permite un inicio de la jornada de 8:00h a 9:30h y una finalización a partir de las 16:30h. Además, se establece que el tiempo de comida pasará a ser voluntario y, en caso de utilizarlo, se establece una duración mínima de 30 minutos y máxima de 90 minutos. En todo caso, cumpliendo con los descansos obligatorios que marca la legislación.

Otras medidas implementadas este año han sido:

- La posibilidad de que los tres días de libre disposición que recoge el convenio colectivo se puedan disfrutar no solo por jornadas, sino también por horas. Esta medida aplica a todo el personal.
- La acumulación de jornadas (en jornadas de 8 horas) para el personal del Área de Producción con reducción horaria por guarda legal.

Comunicación y participación interna

La comunicación es un aspecto fundamental de la cultura empresarial de Grupo Ubesol

En 2020, hemos reforzado los canales de comunicación y participación interna, con el objetivo de mantener a nuestros empleados y empleadas permanentemente actualizados, especialmente en un momento tan complejo como el ocasionado por la pandemia.

En Ubesol contamos con una plataforma online llamada Portal del Empleado, donde cada persona puede consultar sus nóminas, acceder al tablón de anuncios y gestionar los cursos de formación que tenga en marcha.

Además, en Ubesol disponemos de una red social interna denominada Yammer, que está pensada como un espacio virtual para publicar comunicados de la Dirección, anuncios sobre el día a día de la compañía y mantener una comunicación fluida entre departamentos que permita conocer informaciones y logros de unas áreas a otras.

En el último año, esta aplicación ha sido una herramienta fundamental para trasladar a todos los trabajadores y trabajadoras las actualizaciones con relación a las medidas de seguridad anti-COVID-19 implantadas en la empresa y otras comunicaciones relacionadas con la pandemia. Del mismo modo, cada persona puede utilizar esta plataforma para hacer llegar sus preguntas o propuestas al resto de la compañía.

Con el fin de asegurar que los mensajes lleguen a toda la plantilla, contamos con dos ubicaciones físicas como punto de encuentro para atención al personal y en todas nuestras plantas tenemos pantallas y cartelería física, ubicadas en puntos estratégicos de las instalaciones como las zonas de comedor, que nos sirven para difundir

comunicaciones relevantes.

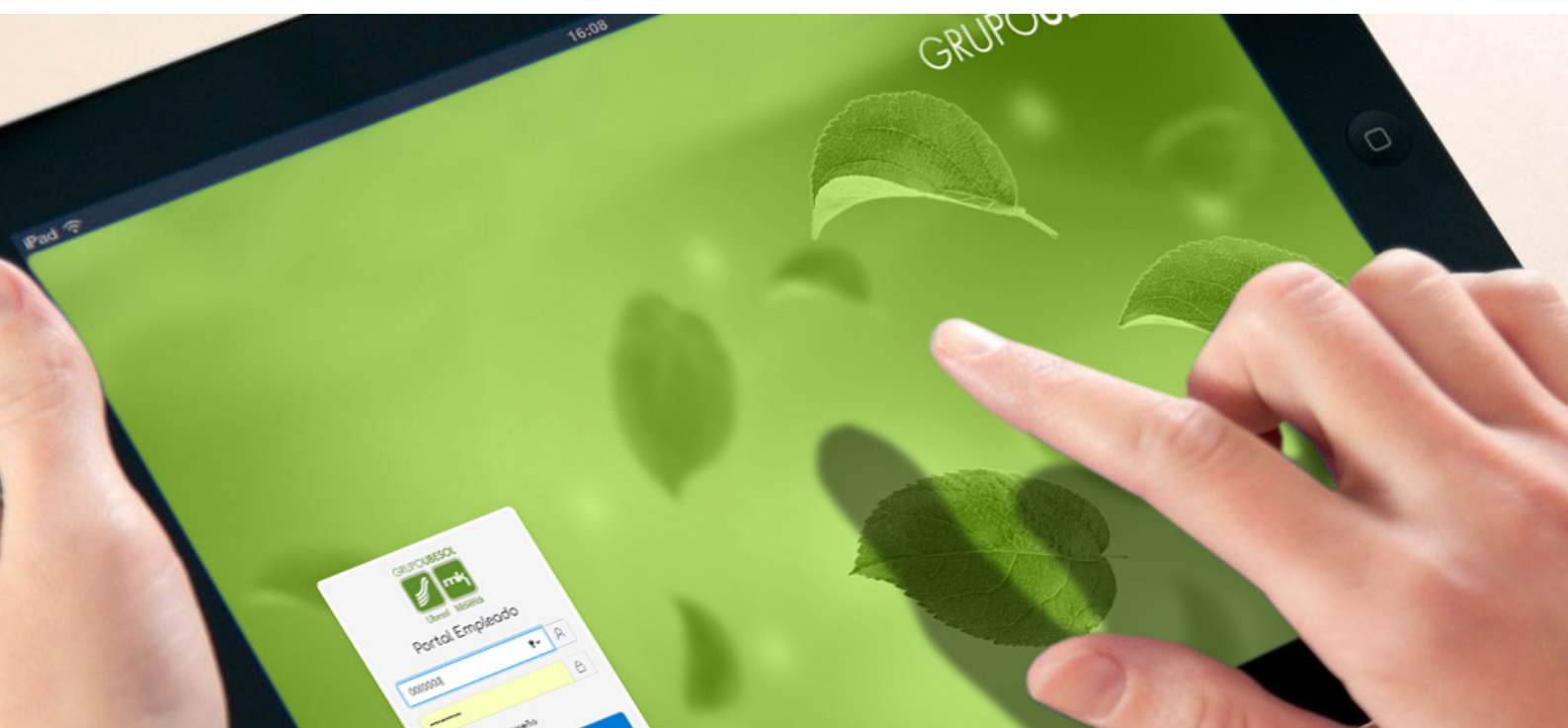
Nuestra intención es seguir potenciando estas herramientas para mantener permanentemente abiertos los canales de comunicación entre las personas que conforman Grupo Ubesol. Con este objetivo, nos pusimos a trabajar para lanzar una nueva aplicación interna, más completa e innovadora, que estará disponible en Ubesol a lo largo de 2021.

Bajo el lema “Seguimos juntos, estamos conectados”, en diciembre de 2020 celebramos, por segundo año consecutivo, la II Asamblea Anual Informativa. El evento logró reunir, de forma virtual, a los más de 900 trabajadores y trabajadoras de Grupo Ubesol, con el objetivo de informarles de todo lo acontecido en 2020 y de trasladarles la hoja de ruta para el siguiente ejercicio.

Para que la información llegue hasta cada una de nuestras personas, el comité de Dirección organiza reuniones periódicas con los directores y coordinadores de cada departamento para trasladarles las comunicaciones más importantes sobre la compañía. De este modo, los gestores de personal cuentan siempre con la información relevante para mantener actualizados a sus equipos.

Igualmente, desde el área de Comunicación se lleva a cabo el proyecto “Hablamos”, que consiste en comunicarse con el resto de departamentos para conocer de primera mano cuáles son las iniciativas en las que trabajan y qué informaciones les gustaría trasladar al resto de la compañía o bien de forma externa, a través de campañas comunicativas.

Tenemos un compromiso permanente con las personas y nuestro reto es convertir nuestros centros de trabajo en “Un buen lugar para trabajar”. De modo que, para valorar la satisfacción de nuestros empleados y empleadas en sus puestos de trabajo, en 2020, realizamos, por segundo año consecutivo, una encuesta de salud organizacional, que nos ha permitido conocer sus expectativas y los aspectos en los que podemos implementar cambios. Esta encuesta la repetiremos durante el próximo ejercicio para extraer conclusiones y evaluar así las medidas de mejora.



3.2 IGUALDAD DE OPORTUNIDADES

Consideramos la igualdad de oportunidades como un principio básico y estratégico en la gestión de nuestra organización

No discriminación e igualdad de trato

(103-1,103-2, 406-1)

La existencia y aplicación eficaz de políticas que eviten la discriminación son un factor básico en las empresas comprometidas con sus personas. Por este motivo, declaramos nuestro compromiso en el establecimiento y desarrollo de políticas que integren la igualdad de trato y oportunidades entre mujeres y hombres, sin discriminar directa o indirectamente por ninguna razón.

Nos regimos por el **principio de no discriminación**, no solo en relación con el género, sino con cualquier otra característica que pudiera originarla.

Estamos comprometidos con el impulso y fomento de medidas para conseguir la igualdad en nuestra organización.

El Código Ético de Grupo Ubesol, en su artículo 10, establece lo siguiente:

- 1 Grupo Ubesol se compromete a promover la igualdad de oportunidades y la no discriminación de los colaboradores por razón de su raza, nacionalidad, origen social, edad, sexo, estado civil, orientación sexual, ideología, religión, enfermedad o discapacidad, así como por el uso de alguna de las lenguas oficiales dentro del Estado español.
- 2 A tal efecto, Grupo Ubesol, desde 2011, cuenta con un Plan de Igualdad (revisado en 2020), cuyo objetivo principal se centra en garantizar el debido respeto del principio de igualdad de trato y de oportunidades entre hombres y mujeres, mediante la eliminación de cualquier tipo de discriminación en el ámbito laboral, así como la promoción de la igualdad entre ambos sexos.
- 3 La carrera profesional valora a quienes, superando obstáculos, aportando lo mejor de su conocimiento y experiencia, siendo líderes y compartiendo su valor con el resto del equipo, alcanzan unos objetivos consistentes y ayudan a la consecución de los generales.

Las políticas llevadas a cabo promueven la igualdad y son gestionadas por el Comité de Igualdad, y a través del Canal Ético se gestionan los riesgos e impactos relativos a la no discriminación en el trabajo.

Acciones que favorecen la igualdad de oportunidades

En general, contamos con distintas iniciativas que promueven la igualdad de oportunidades en nuestra empresa. Un claro ejemplo de todo ello es el porcentaje y número de mujeres que ocupan puestos científicos: **de las 44 personas que ocupan puestos científicos, pertenecientes a los departamentos de I+D+i y Calidad, 30 son mujeres.**

- **Política Retributiva.** Se fija en función del puesto de trabajo, niveles de autonomía y responsabilidad asumidas, la formación y experiencia demostradas y el nivel de contribución (objetivos + cumplimiento de competencias obtenidas) sin tener en cuenta el sexo.
- **Medidas de conciliación.** Favorecen la conciliación familiar para ambos sexos, según el tipo de horario que tenga la persona, jornada continua o jornada partida (sin tener en cuenta el sexo).
- **Procesos de selección y promoción.** Los candidatos se valoran por su perfil profesional. El género no es un factor de discriminación.
- **Inversión en formación con igualdad de derecho.** El equipo participa en las acciones formativas propuestas por la empresa y por sus responsables.
- **En el Día Mundial de las Personas con Discapacidad,** Ubesol, a través de sus canales de comunicación interna y redes sociales, conciencia de la importancia de promover la inclusión e igualdad, con el objetivo de promover los derechos y el bienestar de las personas con discapacidad en todos los ámbitos de la sociedad.
- **También cuenta con 9 colaboradores/as con discapacidad,** y colabora con una asociación valenciana que actúa como intermediario entre la sociedad y las personas con discapacidad, para que estas se beneficien de los procesos de socialización e integración, formación y desarrollo existentes. Con ello, logramos fomentar el empleo de sus miembros, personas con diversidad funcional.

(406-1)

Contamos con un canal habilitado para recibir solicitudes, que a cierre de año no ha recibido ningún tipo de denuncia en temas de discriminación.

En Ubesol, respetamos y apoyamos los derechos de nuestros colaboradores, garantizando los derechos de asociación, afiliación y representación en todas sus manifestaciones, como parte indispensable de la organización empresarial, sin que de su ejercicio puedan derivarse represalias.

Apoyamos la eliminación de toda forma de trabajo forzoso o realizado bajo coacción, y secundamos de manera contundente la erradicación del trabajo infantil.

3.3 UN ENTORNO DE TRABAJO SEGURO Y SALUDABLE

Velamos por crear un entorno de trabajo saludable para nuestras personas

(103-1, 103-2, 403-1, 403-2, 403-9)

Desarrollamos de manera proactiva acciones en materia de seguridad y salud. Ponemos todos los medios a nuestro alcance para alcanzar este objetivo. Actuamos en los ámbitos de la prevención, formación y fomento de la salud, mejorando de forma continua nuestros sistemas de prevención de riesgos laborales e integrándolos en la gestión global de la empresa.

Estamos **comprometidos con un entorno seguro, que tiene en cuenta los riesgos de trabajo físicos y psicosociales.**

Tenemos una política preventiva que incorpora los siguientes principios:

- **Eliminar o reducir los riesgos** derivados del trabajo.
- **Proteger de forma continua la seguridad y salud** de los trabajadores.
- **Establecer los mecanismos de información, consulta y participación** necesarios para llevar a término la actividad preventiva.

Salud y prevención

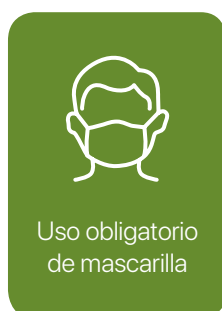
La prevención se encuentra integrada en todos los niveles de la compañía. Hacemos del lugar de trabajo un entorno seguro y saludable

(403-4)

Fomentamos la salud y el bienestar de nuestros trabajadores y trabajadoras, invirtiendo en programas y actividades dentro de la empresa. La seguridad y la salud laboral son esenciales para nuestra organización, siendo obligatoria para todos, empleados y colaboradores, la aplicación de la legislación en materia de prevención de riesgos laborales.

Seguridad de nuestros trabajadores frente a la COVID-19

Durante este año, marcado por la pandemia, nos hemos asegurado de proporcionar un entorno de trabajo con todas las garantías de seguridad, para lo que implantamos una serie de medidas que garantizaran que nuestros trabajadores y trabajadoras realizaran su labor con las máximas garantías de seguridad:



(103-2, 103-3, 403)

Para gestionar los aspectos relacionados con la seguridad y la salud en el trabajo, y dando cumplimiento al Real Decreto 39/1997, tenemos la modalidad de organización preventiva de contratación de servicios con un Servicio de Prevención Ajeno para las 4 especialidades:

- Seguridad en el trabajo
- Higiene industrial
- Ergonomía y psicología
- Vigilancia de la salud

Tenemos constituido un **Comité de Seguridad y Salud formado por representantes de los trabajadores y trabajadoras (delegados) y representantes de la empresa** que se reúne trimestralmente. Asimismo, tenemos canales de comunicación abiertos para toda la plantilla.

Durante 2020, hemos efectuado estudios y mediciones de higiene industrial, en concreto de iluminación, agentes químicos y ruidos, así como estudios y mediciones ergonómicas de los puestos de trabajo.

Anualmente se realizan reconocimientos médicos a la plantilla y además se gestionan reconocimientos a las nuevas incorporaciones, tras las bajas de larga duración y para la adaptación del puesto de trabajo.

Riesgos

La evaluación de riesgos se revisa y actualiza durante todo el año. Realizamos anualmente una evaluación de riesgos de todos los puestos de trabajo y, según sus resultados, se entregan los correspondientes equipos de protección individual EPI's, de tal forma que podamos garantizar el desarrollo de la actividad en condiciones de seguridad. Esta evaluación considera las instrucciones técnicas generadas por otros departamentos, la introducción de nuevos equipos de trabajo o nuevas tecnologías, la modificación o acondicionamiento de los lugares de trabajo o la modificación de los procesos productivos, para incluir o actualizar, si procede, la información necesaria para la prevención de riesgos laborales.

Formación en riesgos y seguridad en el trabajo

Con el objetivo de fomentar una cultura preventiva en todas las líneas de trabajo, **realizamos procesos permanentes de formación, que involucran a cada uno de los puestos de trabajo**, incluida la Dirección.

También, realizamos procesos de acogida para los nuevos ingresos y se priorizan los puestos con mayor riesgo para realizar acompañamiento y formación.

Invertimos en programas y actividades de formación continua dentro de la empresa en materia preventiva, para que las personas conozcan todas las técnicas, procesos y procedimientos de trabajo y así **garantizar al máximo su seguridad y salud y su integridad física en el puesto de trabajo.**

Accidentes cero y baja tasa de absentismo

Mantener un índice bajo de accidentes es uno de nuestros objetivos prioritarios

La tasa de absentismo se ha reducido del 1,31% en 2019 al 0,93% en 2020 cumpliendo con el objetivo de estar por debajo del 1,5%.

(403-9)

LESIONES POR ACCIDENTE LABORAL	2019	2020
Número de fallecimientos resultantes de una lesión por accidente laboral	0	0
Número de lesiones por accidente laboral con grandes consecuencias (sin incluir fallecimientos)	0	0
Número de lesiones por accidente laboral registrable**	5*	6*
Tasa de lesiones por accidente laboral con grandes consecuencias (sin incluir	0	0
Tasa de lesiones por accidente laboral registrables***	7,70	7,60
Número de horas trabajadas	649.379	788.862

*En 2019, 1 de los 5 fue in itinere y en 2020, 2 de los 6 fueron in itinere.

**Los principales tipos de lesiones fueron trastornos músculos esqueléticos.

***La tasa de lesiones incluye los accidentes de pequeña envergadura.

En Ubesol investigamos los accidentes que se puedan producir según el procedimiento estipulado, volcando en la planificación preventiva las acciones derivadas de la investigación realizada. Además, todos los días realizamos visitas a planta y rondas de seguridad para identificar posibles riesgos asociados a los puestos de trabajo y tomar a tiempo las correspondientes medidas.

En 2020, se realizaron las siguientes acciones para mejorar la salud y la seguridad en el trabajo:

- Elaboración de las programaciones anuales de prevención de riesgos laborales, así como las memorias anuales.
- Formaciones genéricas en nuevos ingresos y específicas tras cambios de puesto de trabajo.

- Formaciones específicas para usuarios de carretillas elevadoras.
- Vigilancia de la salud a través de reconocimientos médicos.
- Evaluaciones específicas de zonas de riesgo de explosión. Documento de protección contra explosiones (DPCE).
- Inversión en nuevos equipos más seguros (transpaletas techadas) y en la automatización de procesos manuales (pinzas descarga, robots encajado).

3.3.1 Seguridad de las personas y de las instalaciones

Velar por mantener la seguridad física de las instalaciones, la seguridad de las personas y del aspecto digital es un propósito

Con el objetivo de velar por la integridad física de nuestras personas e instalaciones, desde 2018, contamos con un coordinador de seguridad. En 2019, se creó nuestra política de ciberseguridad, de forma que estemos preparados para hacer frente a todas las amenazas derivadas del mundo digital, protegiendo a las personas, la información y nuestra infraestructura. También contamos con una política de control de accesos actualizada.

Nos preocupamos por la integridad de las personas que trabajan con nosotros. Así, tenemos protocolos para velar por la seguridad de los empleados desde que salen de sus casas hasta que regresan a ellas. Por ejemplo, proporcionamos información para minimizar alertas de fenómenos atmosféricos que pueden afectarles en sus desplazamientos.

Las acciones realizadas durante el período 2020 son:

- CCP (Centro Control Prosegur): Vigilancia remota y coordinación de medios.
- Product Defense: Sistema de supervisión del proceso productivo y la carga. Se utiliza para la localización de incidencias (calidad del producto).
- Ciberseguridad:
 - Reputacional - se vigilan las menciones de la marca, los productos, las redes sociales (foros, usuarios, menciones, etc.).
 - Instalaciones - se vigila la movilidad de la plantilla y de las visitas y se controlan las acciones o manifestaciones que pueden afectar al tráfico de accesos.

4

Mejoramos la experiencia de nuestros consumidores

Nuestro consumidor es el centro de nuestras actuaciones y el foco de todos los esfuerzos que realizamos

(102-43)

Buscamos la excelencia en todas nuestras referencias y con este fin, fabricamos productos de calidad que mejoren la experiencia de consumo de nuestros consumidores.

Queremos garantizar el mejor producto y lograr siempre su total satisfacción.

Ofrecemos productos de máxima calidad, innovadores y sostenibles que cumplan con las necesidades y expectativas de nuestros consumidores.

4.1 INNOVACIÓN RESPONSABLE Y MÁXIMA CALIDAD EN EL DESARROLLO DE NUESTROS PRODUCTOS

La innovación es el centro de nuestro modelo de negocio

(103-1, 103-2, 103-3)

La apuesta por la investigación y el conocimiento científico y el compromiso por ofrecer siempre la máxima calidad y sostenibilidad nos otorgan un valor diferencial en el mercado. La innovación científico-técnica evoluciona en sinergia con la automatización de nuestros procesos y el desarrollo continuo de buenas prácticas de fabricación, lo que nos asegura proporcionar siempre los más altos estándares en seguridad y calidad de nuestros productos.

Nuestros esfuerzos se centran en el desarrollo de productos cada vez más sostenibles tanto desde el punto de vista de formulación como de sustrato y envase. Por ello, creamos nuevos conceptos de producto desde un enfoque especializado y disruptivo, a la medida de las tendencias de consumo y de las normativas presentes y futuras, adelantándonos a las necesidades del consumidor.

Para lograr este objetivo, situamos la innovación en el centro de nuestro modelo de negocio, lo que nos permite ser más competitivos desarrollando conceptos de vanguardia, acordes a las preferencias del mercado. Mediante el estudio y el análisis de las cambiantes tendencias, conseguimos adelantarnos a las novedades y cambios en los hábitos de consumo.

Contamos con especialistas procedentes de industrias referentes en el sector internacional, un gran equipo humano, que está integrado por expertos cualificados en cada una de las categorías que trabajamos. Además, disponemos de instalaciones pioneras dotadas de la más avanzada tecnología para cumplir con altos estándares de calidad y exigencias superiores a las del mercado.

Ser financieramente independientes hace posible que retengamos el control total de

nuestra estrategia y podamos trazar la hoja de ruta de la empresa a largo plazo. Así, tenemos capacidad para proporcionar un soporte exclusivo a nuestros clientes, diseñando proyectos que les ofrezcan soluciones personalizadas y un servicio integral que abarca desde el desarrollo de la idea hasta la entrega del producto.

A lo largo de tres generaciones, hemos adquirido una experiencia única en investigación, formulación y desarrollo de productos de higiene y cuidado personal que nos posiciona como líderes de nuestro sector.

— ¿POR QUÉ ELEGIRNOS COMO SOCIO? —

SOMOS UN SOCIO DE CONFIANZA PARA OFRECERTE UNA SOLUCIÓN DE SERVICIO COMPLETO, PERMITIÉNDOTE ENFOCARTE EN MARKETING Y VENTAS.

TE BENEFICIARÁS DE NUESTRAS INNOVADORAS FORMULACIONES Y DE LA EXPERIENCIA QUE OFRECEMOS EN SOLUCIONES INTEGRALES.



Nuestras ventajas



COMPROMISO DIARIO

Contamos con un equipo de expertos cualificados y apasionados con considerable experiencia en empresas de prestigio internacional.



INNOVACIÓN Y TECNOLOGÍA

Instalaciones pioneras dotadas de la más avanzada tecnología y cumpliendo con altos estándares de calidad, con exigencias superiores al mercado.



INDEPENDENCIA FINANCIERA

Ser financieramente independiente nos permite retener el control total de nuestra estrategia y desarrollar la empresa a largo plazo.



ENFOQUE AL CLIENTE

Soporte exclusivo de sus marcas, diseñado para satisfacer sus necesidades, ofreciendo soluciones personales y un servicio integral desde la idea hasta la entrega de los productos.



CONOCIMIENTO Y EXPERIENCIA

Durante 3 generaciones, hemos adquirido una experiencia única en investigación, formulación y desarrollo de productos de higiene y cuidado personal.

Nuestro equipo de científicos está constituido por 44 personas, el 10 % de nuestra plantilla, lo que supone un aumento de un 19 % respecto a 2019. En el último año, hemos invertido más de 1,8 millones de euros en innovación y desarrollo y seguimos avanzando en los siguientes aspectos:

- Desarrollo de una **línea de productos fabricados con ingredientes de origen natural y materiales más sostenibles**.
- Mejora en el **desarrollo de nuestros envases diseñándolos para que sean más fácilmente reciclables**, estén más optimizados minimizando plásticos y puedan contener material reciclado reduciendo de esta forma el uso de materias vírgenes.
- Desarrollo de proyectos de **incorporación de material reciclado en el producto**, y no solo en el packaging.
- Participación en diferentes **proyectos de economía circular** con el objetivo de introducir en el ciclo productivo parte de los residuos que generamos, centrándonos también en el ecodiseño del producto.

Tenemos un compromiso para implantar los requisitos propuestos por la nueva legislación o requerimientos respecto a los plásticos de un solo uso y las guías de buenas prácticas relacionadas con envases más sostenibles.

Modelo de Innovación Grupo Ubesol





Colaboración para la innovación

Reconocemos la importancia de trabajar y desarrollar proyectos de colaboración

Hemos puesto en marcha iniciativas que nos permiten estar a la vanguardia y hacer uso de tecnología puntera para el desarrollo de nuevos productos, en procesos de ingeniería y equipos de fabricación. A continuación, se resaltan algunas de estas iniciativas realizadas en colaboración con terceros:

- Proyecto con un instituto tecnológico para el desarrollo de packaging más sostenible.
- Colaboración en la creación de la nueva norma ISO 149002:2019, en la cual se definen los criterios que debe cumplir un producto que puede ser desechado por el WC.
- Jornadas de exposición de resultados de ecodiseño.
- Cumplimiento "3R" en envases de productos actuales.
- Colaboraciones permanentes con nuestra cadena de suministros y sus proveedores para estar a la vanguardia en cuanto al uso de materiales.
- Colaboración con expertos en formulación para el desarrollo de productos más sostenibles.

4.2 GESTIÓN DE CALIDAD CONSOLIDADA

Velamos por la calidad total de nuestros productos, asegurando la calidad y la seguridad de cada uno de ellos

Salud y seguridad de los clientes

(102-15, 103-2, 103-3, 416-1, 416-2)

Garantizamos que todos los productos que fabricamos y comercializamos cumplen con los estándares y exigencias establecidos en la legislación aplicable local e internacional.

Posicionamos en los lineales **productos más sostenibles, con la máxima calidad, y con todas las garantías de seguridad.**

Desarrollamos y fabricamos **productos con altos estándares de calidad y seguridad durante el proceso y uso.**

La mejora continua a lo largo de todos nuestros procesos es uno de nuestros pilares

Nuestros sistemas han evolucionado con la introducción de nuevos métodos, proyectos, indicadores y estrategias operativas, priorizando la seguridad de nuestros clientes. Para garantizar la calidad de nuestros productos contamos con:

- Equipos avanzados de medición
- Equipos de laboratorio estandarizados
- Un equipo de más de 31 personas, que garantizan la calidad de nuestros productos
- Un equipo de 27 profesionales especialistas en I+D+i
- El acceso a materias primas innovadoras para nuevos desarrollos

Sistema de gestión

Contamos con un sistema integrado de gestión basado en los requisitos de las **normas ISO 9001, ISO 14001 e ISO 22716 de calidad y buenas prácticas de fabricación.**



Aseguramos la calidad y la seguridad de nuestros productos

Para garantizar la seguridad y la salud del consumidor, contamos con protocolos que garantizan la calidad y la seguridad del producto en todas las etapas del proceso de fabricación.

El Departamento de Atención al Cliente y el Responsable Médico recogen la información de nuestros consumidores cuando se recibe un input de seguridad del producto y cuentan con el apoyo del departamento de Regulatory & Safety para realizar la evaluación de causas. Contamos con un equipo de Cosmetovigilancia que evalúa la necesidad de realizar mejoras en nuestros productos.

En 2020, no se presentaron casos de incumplimiento de normativas que hayan dado lugar a multas, sanciones o advertencias. Asimismo, no se reportaron casos de incumplimiento de códigos voluntarios, ni se presentaron casos de incumplimiento relativos a los impactos en la salud y la seguridad de las categorías de productos y servicios. No se han producido hechos destacables que afecten a la seguridad y salud de los usuarios de nuestros productos.

En Ubesol se realizan auditorías, llevadas a cabo por nuestro cliente principal, así como por las entidades de certificación de estándares privados reconocidos internacionalmente. Además, tenemos implantado y validado un protocolo de actuación en caso de producirse una alerta de seguridad del producto, el cual definimos como Método de Gestión Accidentes de Seguridad del Producto.

Escuchamos a nuestros consumidores

En Ubesol **reconocemos la importancia de escuchar y comunicarnos con nuestros consumidores**, por ello, disponemos de procedimientos para el correcto tratamiento y gestión de las quejas, sugerencias, informaciones y/o felicitaciones provenientes de los clientes finales, los cuales definen la metodología a seguir en caso de recibir una reclamación por parte de un cliente e incluso de un consumidor final.

Del mismo modo, para estar al tanto de las expectativas de nuestros consumidores, realizamos estudios de mercado y estudios internos de nuestros productos en comparación con otros similares. También mantenemos reuniones periódicas con nuestros compradores y procuramos una presencia activa en ferias y congresos del sector.

Tenemos habilitado un canal de comunicación a través de la línea gratuita de atención al cliente, facilitada por nuestro principal cliente. Este canal nos permite recibir quejas, felicitaciones o consultas sobre nuestros productos. En 2020, recibimos 161 consultas de información, las cuales fueron gestionadas y respondidas al momento. Igualmente, dimos respuesta oportuna al 100% de las solicitudes recibidas durante el año. En Ubesol escuchamos a nuestros consumidores y realizamos un seguimiento individual para identificar el motivo y proceder a dar una solución oportuna.

Comprometidos con el medio ambiente

TRABAJAMOS PARA MINIMIZAR EL IMPACTO AMBIENTAL

La preservación de los recursos naturales, del medio ambiente y de la salud de la población del entorno es uno de nuestros principios básicos de actuación

Contamos con una Política Medioambiental adecuada, que entre sus objetivos tiene el de **tolerancia cero ante comportamientos negligentes en materia de medio ambiente**. Además, nuestro sistema de gestión medioambiental consolida la observancia de prácticas y estándares guiados por criterios de excelencia. Así pues, las personas que conforman nuestra empresa deberán, en el ámbito de sus funciones, conocer y asumir dicha Política y actuar en todo momento de acuerdo con los criterios de respeto social y medioambiental para conseguir un crecimiento económico en equilibrio con la preservación de los ecosistemas.

Como compañía socialmente responsable, **estamos comprometidos con la búsqueda del equilibrio entre el bienestar social, el cuidado medioambiental y el crecimiento económico.**

(102-11,102-15)

Como empresa a la vanguardia de productos de limpieza textiles y de higiene, Ubesol tiene como misión ofrecer productos de alta calidad, **utilizando en la medida de lo posible los mejores materiales que permitan garantizar la máxima vida útil del producto, al tiempo que se mantiene la calidad del producto y se genera el menor impacto posible en el medio ambiente**. Para ello, son claves el sistema de gestión medioambiental ISO 14001 implantado y las acciones de economía circular desarrolladas.

Nuestro compromiso medioambiental se extiende a toda nuestra cadena de valor, desarrollando actuaciones como la evaluación de proveedores y productos, estableciendo asociaciones y políticas de aprovisionamiento responsable y campañas de sensibilización y educación ambiental y apoyando al consumidor en la óptima gestión final de sus productos.



5.1 GESTIÓN AMBIENTAL

Nuestro sistema integra una política medioambiental que marca nuestro compromiso en tomar las medidas necesarias para proteger el medio ambiente en nuestra actividad, incluyendo la prevención de la contaminación. Con ello preservamos los recursos naturales y la salud de la población del entorno. Por tanto, nos comprometemos a:

- **Garantizar el cumplimiento de la normativa y legislación vigente** en materia ambiental.
- **Reducir los impactos ambientales como las emisiones, los vertidos y los residuos.**
- **Optimizar la utilización de los recursos naturales y energéticos.**
- **Integrar los criterios ambientales** en el desarrollo de nuevos proyectos.

(102-11)

Uno de nuestros objetivos medioambientales es la **tolerancia cero ante comportamientos negligentes** en materia de medio ambiente. Gracias a la implantación del **Sistema de Gestión Ambiental ISO 14001:2015**, instrumento clave de la política medioambiental, nos es posible adelantarnos a futuros impactos, a través de un conjunto de procedimientos con los que se detectan y evalúan los aspectos medioambientales más relevantes, lo que nos permite desarrollar las acciones necesarias para prevenirlos y/o mitigarlos.



Queremos reducir el impacto ambiental de nuestros productos

Nuestro compromiso con la prevención de futuros impactos ambientales de nuestros productos se evidencia en la colaboración realizada con la Asociación Nacional de Perfumería y Cosmética (STANPA) y Asociación Española de Normalización y Certificación (AENOR). Trabajamos de manera conjunta con estos organismos para definir los criterios de degradabilidad de las toallitas y asegurar que solo acaben en el inodoro aquellas que efectivamente sean desechables.

También pertenecemos al Comité Técnico de la nueva norma UNE 149002:2019, con el que participamos en el diseño de la norma y adoptamos de forma prematura las indicaciones establecidas.

En 2020, hemos conseguido las siguientes certificaciones:



The mark of
responsible forestry

FSC® , Forest Stewardship Council®

Acredita que en Ubesol trabajamos siguiendo buenas prácticas de gestión sostenible promoviendo el Manejo Forestal Responsable.

Además, exigimos a nuestros proveedores embalajes certificados bajo el estándar FSC® o PEFC.



4-1057-18-000-00

RSPO™ (Roundtable on Sustainable Palm Oil™)

Avala que nuestras materias primas que utilizan aceite de palma están certificadas y, en el momento de desarrollar nuevos productos, priorizamos por materias primas certificadas.

Trabajamos con Ecoembes para desarrollar planes estratégicos industriales anuales y así mejorar la reciclabilidad de los productos que vendemos.



El cumplimiento de la normativa ambiental vigente es un pilar clave en nuestra política medioambiental

(307-1)

Contamos con procedimientos documentados que nos permiten estar al día en nuevas regulaciones o cambios en la legislación y evaluar periódicamente su cumplimiento. Este procedimiento nos permite anticiparnos para implantar los cambios antes de su entrada en vigor.

Por otro lado, tenemos un servicio de gestión externa de identificación de requisitos ambientales que facilita la toma de decisiones para prevenir incidencias, garantizando la conformidad con los requisitos oficiales aplicables a la empresa.

El hecho de fabricar nuestras propias fórmulas ha derivado en un incremento de generación de residuos peligrosos, por ello en 2020 hemos realizado un estudio de minimización que nos permitirá reducir este impacto.

5.2 EFICIENCIA ENERGÉTICA

Queremos reducir nuestra huella de carbono

(302-1)

La optimización del consumo energético es de suma importancia. Estamos avanzando en la automatización de los consumos y estamos desarrollando nuestra política energética a la espera de conseguir la certificación del **Sistema de Gestión Energética conforme a ISO 50001:2018 en 2021.**

El 100 % de la electricidad procede de fuentes de energía renovables.

Continuamos trabajando en nuestro Plan de Acción de Cambio Climático 2018-2021

Durante el último año se han desarrollado las siguientes medidas para la reducción del consumo energético:

- Mantenemos la **contratación de energía verde en el 100 % de sus instalaciones, obteniendo las garantías de origen (GdO) renovable** que así lo certifican.
- Flota de vehículos comerciales 100 % híbridos.
- Proyecto sustitución caldera de combustible de gasoil a gas natural.

Con la implantación del Plan de Acción de Cambio Climático, queremos **conseguir una huella de carbono de 100tn CO2 en el período de 2021.**

Emisiones

Hemos reducido nuestra huella de carbono un 11,96 % con respecto al año 2019, situándonos, en 2020, en un valor de emisiones de CO2 eq de 136 Tn.

El cálculo de la huella es verificado externamente de forma anual y cumple con los requisitos establecidos por la metodología ISO 14064-1:2012.



CONSUMO ENERGÉTICO dentro de la organización (kWh)

	2019	2020
Consumo de electricidad	4.270.486	5.432.209

Durante 2020, ha habido un incremento del 20 % del consumo de energía como consecuencia del primer año de funcionamiento dos nuevas líneas de producción, del aumento de las unidades fabricadas y de un incremento de fabricación de fórmulas de loción. Si analizamos la ratio por unidad fabricada, se observa una menor eficiencia energética: la ratio de kWh por unidades de producto ha pasado a 0,031 kWh/u en 2020, frente al 0,025 kWh/u en 2019.

5.3 CONTROL DEL CONSUMO DE RECURSOS

5.3.1 AGUA

Cuidamos de la gestión sostenible del agua

(303-1)

El agua es un recurso fundamental para nuestra actividad, ya que nuestros productos se fabrican con fórmulas de base acuosas. **Es necesario que se cumpla con estrictos parámetros de calidad del agua**, lo que conlleva un consumo mayor debido a la necesidad de realizar osmosis inversa, en la que siempre se produce un rechazo de agua.

Consumo de agua (m ³)	2019	2020
Consumo total de agua en todas las zonas	73.534	81.704

El incremento en un 11,11 % del consumo de agua obedece a la puesta en marcha de dos nuevas líneas de producción, así como al incremento de la fabricación de fórmulas de lociones.

En 2020, se ha instalado una planta para recuperar el agua rechazada de nuestra Planta de Osmosis, con lo que conseguimos reutilizar para nuestro proceso una media de 1.000 m³/mes.

(303-4)

En Ubesol contamos con nuestra propia depuradora de agua de proceso de la planta de higiene para el tratamiento del agua industrial previo a su vertido al alcantarillado.

El porcentaje de agua vertida, es decir, la totalidad de agua que va a la red de alcantarillado, **ha aumentado un 7 % con respecto a 2019**, debido al incremento de la producción y de la fabricación de lociones.

Vertido total de agua (m ³)	2019	2020
Vertido en agua de terceros	9.528	10.213



El principal parámetro de control de la calidad de las aguas vertidas es la DQO (en nuestro caso, este valor está regulado por la ordenanza municipal de Atzeneta d'Albaida y debe ser < 1000 mg/l), con el aumento de la capacidad biológica de la depuradora, hemos mejorado este valor en un 50 % respecto a 2019, concretamente el promedio del año es de 67 mg/l. Esto representa que tenemos un 93 % por debajo del límite legal establecido.

5.3.2 CORRECTA GESTIÓN DE LOS MATERIALES

Estamos trabajando para reducir nuestros residuos y el consumo de materias primas

(301-1)

Trabajamos para reducir el consumo de materias primas, lo que redunda en una menor generación de residuos. Así, en 2020 **hemos logrado reducir en un 26,5% el consumo** de film estirable utilizado en nuestros pallets de producto acabado, al renovar los equipos de retractilado.

MATERIALES DE ORIGEN NO RENOVABLE (T)	2019	2020
Cartón: box/cajas/estuches	2.549,55	2.836,67
Papel crepado	112,03	67,43
Papel	3.439	3.889

MATERIALES DE ORIGEN NO RENOVABLE	2019	2020
Film flexible-complejo laminado	1.188,00	1.125,19
Hilos	1.446,00	1.380,00
Tejidos	595,2	685,0
Film embalaje	63,02	46,32

MIX: MATERIALES DE ORIGEN NO RENOVABLE Y RENOVABLE	2019	2020
Tejidos	11.949,4	11.737,0
Hilos	300,70	421,52

Hemos incrementado el consumo de materiales reciclados en los últimos años. Por ejemplo, la totalidad del papel utilizado para nuestras cajas de cartón es 100 % reciclado.

Estamos comprometidos con la reducción de consumos de materiales en nuestros envases

(303-1)

Desde I+D trabajamos continuamente en la optimización de envases en varios productos e incorporamos criterios de ecodiseño. Gracias a esto, hemos conseguido una **reducción de 100tn de plástico por la eliminación de envases** en dos de nuestros productos más importantes, sin que ello haya afectado a la calidad de nuestro producto, con lo que hemos favorecido la disminución de residuos en su uso por el consumidor.

5.3.3 TRATAMIENTO DE LOS RESIDUOS

Tenemos como objetivo tener residuo cero a vertedero

(306-2)

La mayor parte de los residuos que generamos en Ubesol son **no peligrosos (99,5 %)**.

Si bien **el 91 % de los residuos generados en nuestra operación son reciclados y transformados en abono, un 9 % continúa destinándose a vertedero.**

Dentro de la fracción de los residuos que no se destinan a vertedero, el tratamiento que reciben se desglosa de la siguiente forma:

- **77,2 % de los materiales son reciclados para otros usos**
- **20,9 % se destina a tratamiento biológico, concretamente generación de abono y compost**
- **1,9 % se destina a combustible para la generación de energía**



Toneladas de principales residuos no peligrosos

RESIDUOS DESTINADOS A RECICLAJE/ABONO (T)	2019	2020
Tejidos húmedos	1251,50	3573,67
Papel y cartón	335,98	375,76
Lodos de depuradoras	335,2	1136,1
Textil	31,24	62,98

En cuanto a los residuos peligrosos, se ha incrementado la cantidad generada en 2020 un 98 % debido al incremento de envases que contienen restos de sustancias peligrosas o están contaminados con motivo del aumento de fabricación de nuestras propias fórmulas de loción. En conjunto, los **residuos peligrosos suponen un 0,5 % del total de residuos generados.**

Las emisiones de CO2 que se producen por el traslado de nuestros residuos es de 8,2 tn, lo que supone 1,3 kg de CO2 por cada tonelada de residuo.

Para determinar qué temas son relevantes para Ubesol (ámbito interno) y sus grupos de interés (ámbito externo), durante 2019 se llevó a cabo un estudio con varias fases, según establecen los Estándares GRI, que nos sirve de base para el presente informe.

El proceso de análisis de materialidad se ha realizado desde la perspectiva interna (incluyendo las personas que tienen poder de decisión dentro de la empresa) y desde la perspectiva externa, teniendo en cuenta la opinión de los grupos de interés de Ubesol.

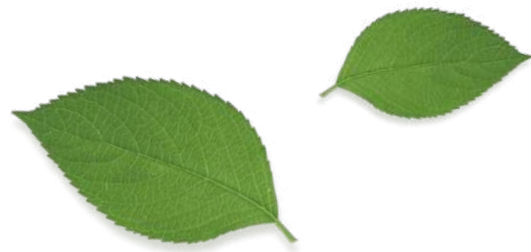
6.1 RELACIÓN CON LOS GRUPOS DE INTERÉS

(102-43)

Para Ubesol, los grupos de interés son todos aquellos colectivos con los que se relaciona y sobre los que tiene un impacto a través de su actividad diaria. Su integración en la gestión diaria de la organización es un elemento clave para llevar a cabo una gestión socialmente responsable. Por ello, Ubesol implanta todas las medidas posibles para construir con ellos relaciones sólidas y de confianza, a fin de crear un valor añadido que se adapte a sus necesidades y preocupaciones, a través de un diálogo fluido y participativo de tal manera que la creación de valor para los grupos de interés sea siempre una premisa.

(102-40,102-42)

La selección de los grupos de interés se ha basado en la influencia bidireccional entre estos y la compañía en aspectos económicos, sociales y medioambientales. La dependencia del cliente principal, del consumidor, de los propietarios, la responsabilidad con respecto a los trabajadores y trabajadoras, la administración y la sociedad, la influencia de la comunidad científica, las asociaciones del sector y los proveedores de materias primas, materiales y servicios han determinado esta selección.



Ubesol mantiene, mediante diferentes canales de comunicación, un diálogo constante con todos los grupos que se relacionan a continuación:

Grupo de interés	Canales de comunicación y diálogo	Frecuencia
Cliente principal	<ul style="list-style-type: none"> Email, teléfono y reuniones 	Periódica
Consumidor final	<ul style="list-style-type: none"> RRSS (LinkedIn, Instagram, Facebook y Twitter) Teléfono atención al cliente de nuestro principal cliente 	Periódica
Trabajadores	<ul style="list-style-type: none"> Registro de empleados Reuniones periódicas (anuales, mensuales, etc.) Yammer (plataforma online) Portal del empleado Tablones Pantallas Metacrilatos 	Periódica (según necesidad)
Propietarios	<ul style="list-style-type: none"> Email/teléfono asistente de dirección 	Periódica
Proveedores de materiales	<ul style="list-style-type: none"> Registro de proveedores homologados 	Periódica
Proveedores de servicios	<ul style="list-style-type: none"> Registro de contratistas (Ctarma CAE) 	Periódica
Sociedad	<ul style="list-style-type: none"> Relaciones externas con medios de comunicación, instituciones y asociaciones Redes sociales, email y comunicaciones cliente 	Periódica (según necesidad)
Gobierno/administración	<ul style="list-style-type: none"> Registros y comunicados oficiales del Ayto. CCAA y/o Estado 	Periódica
Comunidad científica	<ul style="list-style-type: none"> Publicaciones y comunicados 	Periódica
Asociaciones del sector	<ul style="list-style-type: none"> Email, reuniones y comunicados 	Periódica

6.2 IDENTIFICACIÓN Y ANÁLISIS DE LOS TEMAS MATERIALES

(102-43, 102-44, 102-46, 102-49)

En el marco de la elaboración de la memoria de sostenibilidad del año 2020, hemos tomado como base el análisis de materialidad que realizamos en el año 2019. Este proceso ha seguido 3 fases:

Identificación

El primer paso ha sido la exploración de temas potencialmente relevantes para la organización y sus grupos de interés. La recopilación de temas ha partido de un análisis interno de la organización y un análisis externo a partir de un estudio de benchmarking sectorial y de los principales estándares de referencia en sostenibilidad. El listado ha sido validado por personas responsables de diversos departamentos.

Priorización

Para priorizar los temas más relevantes según el grado de importancia desde la perspectiva de la empresa y de los grupos de interés, se ha llevado a cabo un proceso participativo teniendo en consideración el principio de materialidad y de participación de los grupos de interés. La priorización interna se ha realizado a través de una sesión participativa con personas responsables y técnicos de diferentes áreas mientras que la priorización externa se ha llevado a cabo a través de una consulta directa a los grupos de interés mediante un cuestionario online. Para el análisis estadístico del ámbito externo se han ponderado las respuestas según la importancia que cada uno de los grupos de interés tiene para la propia empresa. Esta aproximación permite dar una visión de conjunto más coherente y de acuerdo con la realidad de Ubesol.

Validación

A través de la revisión y la validación por parte de Dirección, se garantiza que la memoria ofrece una representación completa del contexto de sostenibilidad de la organización, contemplando tanto los impactos positivos como negativos.

Durante el proceso de validación se ha decidido incorporar a los temas materiales "Energía", "Efluentes y residuos" y "No discriminación" por la relevancia que se ha considerado que tienen para la organización y para los grupos de interés. Así, los temas materiales resultantes del análisis de materialidad son los siguientes:

(102-47)

Economía

18. Innovación y desarrollo tecnológico

Medio Ambiente	<ul style="list-style-type: none"> 3. Materiales 4. Energía 5. Agua 7. Efluentes y residuos 8. Cumplimiento ambiental
Social	<ul style="list-style-type: none"> 10. Salud y seguridad en el trabajo 13. No discriminación 16. Salud y seguridad del consumidor

Como resultado de la revisión del análisis de materialidad, se ha obtenido una matriz de materialidad que refleja el grado de importancia de cada aspecto considerado durante el estudio, en función de:

- La importancia respecto a los efectos económicos, sociales y ambientales para la organización.
- La importancia en las valoraciones y decisiones de los grupos de interés.

(103-1)




Paralelamente al análisis de materialidad, se ha determinado la cobertura de cada uno de los temas materiales identificados, estableciendo la implicación (directa o indirecta) de la organización en estos impactos. Los resultados se han trabajado en la sesión interna con personas responsables y técnicos de diferentes áreas.

TEMA	IMPLICACIÓN
No GRI Innovación y desarrollo tecnológico	Directa-Indirecta
GRI 301 Materiales	Directa
GRI 302 Energía	Directa
GRI 303 Agua	Directa
GRI 306 Efluentes y residuos	Directa
GRI 307 Cumplimiento ambiental	Directa
GRI 403 Salud y seguridad en el trabajo	Directa
GRI 406 No discriminación	Directa
GRI 416 Salud y seguridad del consumidor	Directa-Indirecta

6.3 MATRIZ DE LA MATERIALIDAD

El resultado de este proceso es una matriz en la que se detallan los temas sociales, ambientales y económicos más importantes para Ubesol y sus grupos de interés. Estos temas, que centran los esfuerzos de mejora de la organización, fundamentarán la futura estrategia en materia de sostenibilidad.

La siguiente matriz refleja todos los temas que entraron en consideración al llevar a cabo el análisis de materialidad y detalla en negrita los temas más relevantes:

		 Economía	 Medio Ambiente	 Social
RELEVANCIA PARA LABORATORIOS MAVERICK				
		Baja ($\leq 3,64$)	Media (3,65-4,09)	Alta ($\geq 4,10$)
RELEVANCIA PARA LOS GRUPOS DE INTERÉS	Alta ($\geq 4,14$)	4. Energía 13. No discriminación	10. Salud y seguridad en el trabajo 5. Agua	16. Salud y seguridad del consumidor 18. Innovación y desarrollo tecnológico*
	Media (3,90-4,13)	7. Efluentes y residuos 6. Emisiones	8. Cumplimiento ambiental 3. Materiales	
	Baja ($\leq 3,89$)	14. Comunidades locales 17. Evaluación del ciclo de vida de los productos (ACV)* 19. Packaging* 15. Evaluación social de los proveedores 9. Evaluación ambiental de los proveedores 11. Formación y educación 12. Diversidad e igualdad de oportunidades 2. Lucha contra la corrupción	1. Desempeño económico 20. Trazabilidad de las materias primas	

En negrita los temas materiales.

* Temas no contemplados en Estándares GRI.

(102-54,102-55)

Este informe ha sido elaborado conforme a los estándares del Global Reporting Initiative (GRI), según la opción de conformidad Esencial. También se han considerado los Objetivos de Desarrollo Sostenible (ODS) de Naciones Unidas.

La siguiente tabla presenta el índice de contenidos básicos generales y específicos de la organización Global Reporting Initiative (GRI), según los Estándares GRI para la opción de conformidad Esencial.

7.1 CONTENIDOS GENERALES

GRI	Contenido	Apartado en la memoria/Respuesta directa	Omisiones
GRI 101 Fundamentos 2016			
GRI 102 Contenidos Generales 2016			
Perfil de la Organización			
102-1	Nombre de la organización	UBESOL, S.L.	
102-2	Actividades, marcas, productos y servicios	1.1 UBESOL, UNA HISTORIA DE CALIDAD Y COMPROMISO	
102-3	Ubicación de la sede	Grupo Ubesol Calle la Costera, 9 46869 Atzeneta d'Albaida Valencia, España	
102-4	Ubicación de las operaciones	Grupo Ubesol (sociedad matriz) Ubesol Plantas Textil e Higiene Calle la Costera, 9 46869 Atzeneta d'Albaida Valencia, España	
102-5	Propiedad y forma jurídica	UBESOL, S.L. es una empresa familiar, sociedad limitada	

102-6	Mercado servicios	1.1 UBESOL, S.L. , una larga historia de calidad y compromiso	
102-7	Tamaño de la organización	2020, UN AÑO DE NUEVOS RETOS	
102-8	Información sobre empleados y otros trabajadores	3. NUESTRAS PERSONAS EL MEJOR TALENTO	
102-9	Cadena de suministro	1.3.2 TRABAJAMOS CADA DÍA CON UN ESPÍRITU INNOVADOR 2.2. NUESTROS PROVEEDORES, ELEMENTO CLAVE DEL ÉXITO	
102-10	Cambios significativos en la organización y su cadena de suministro	No ha habido ningún cambio significativo.	
102-11	Principio o enfoque de precaución	En el marco del sistema de gestión del medio ambiente se lleva a cabo la identificación y evaluación de los aspectos ambientales. El objetivo de esta identificación y evaluación es conocer cuáles son los principales impactos y poder actuar para reducir sus efectos. Periódicamente se realiza una revisión de estos aspectos ambientales, incluyendo las situaciones potenciales o de emergencia. Por ejemplo, diariamente se controla la calidad del agua vertida a la red.	
102-12	Iniciativas externas	1.4 IMPLICADOS CON EL SECTOR Y EL ENTORNO	
102-13	Afiliación a asociaciones	1.4 IMPLICADOS CON EL SECTOR Y EL ENTORNO	
Estrategia			
102-14	Declaración de altos ejecutivos responsables de la toma de decisiones	CARTA DEL CEO 1.3.3 PLAN ESTRATÉGICO	
Ética e integridad			
102-16	Valores, principios, estándares y normas de conducta	1.3 UBESOL UN NEGOCIO RESPONSABLE	
Gobernanza			
102-18	Estructura de gobierno	1.3.4 UNA CULTURA EMPRESARIAL CENTRADA EN LA ÉTICA, LA INTEGRIDAD Y EL BUEN GOBIERNO CORPORATIVO	

Participación de los grupos de interés

102-40	Lista de grupos de interés	6.1 EL PROCESO DE MATERIALIDAD	
102-40	Acuerdos de negociación colectiva	El 100 % de nuestra plantilla se encuentra cubierta por el convenio colectivo .	
102-42	Identificación y selección de grupos de interés	6.1 EL PROCESO DE MATERIALIDAD	
102-43	Enfoque para la participación de los grupos de interés	6.1 EL PROCESO DE MATERIALIDAD	
102-44	Temas y preocupaciones clave mencionados	6.1 EL PROCESO DE MATERIALIDAD	

Prácticas para la elaboración de informes

102-45	Entidades incluidas en los estados financieros consolidados	Grupo Ubesol (incluida compañía dependiente Laboratorios Maverick)	
102-46	Definición de los contenidos de los informes y las coberturas del tema	La Memoria cubre la información relativa a los ámbitos económico, social y ambiental de Ubesol y contiene información transparente, fiable y equilibrada sobre el desempeño social, económico y ambiental de la organización, reflejando tanto los aspectos positivos como negativos para que los grupos de interés puedan obtener una valoración razonable del desempeño de la organización.	
102-47	Lista de temas materiales	6.1.2 IDENTIFICACIÓN Y ANÁLISIS DE LOS TEMAS MATERIALES	
102-48	Reexpresión de la información	No ha habido Reexpresión de la información.	



GRI	Contenido	Apartado en la memoria/Respuesta directa	Omisiones
102-49	Cambios en la elaboración de informes	No se presentan cambios en la elaboración del informe (este es el primer informe de sostenibilidad realizado).	
102-50	Periodo objeto del informe	La memoria de sostenibilidad 2020 de Laboratorios Maverick hace referencia al período comprendido entre el 1 de enero y el 31 de diciembre de 2020	
102-51	Fecha del último informe	Junio 2019	
102-52	Ciclo de elaboración de informes	Anual	
102-53	Punto de contacto para preguntas sobre el informe	Para cualquier cuestión relacionada con la memoria, dirigirse a: Juan Miguel Monllor, coordinador de Medio Ambiente y Sostenibilidad juanmiguelmonllor@ubeso.es .	
102-54	Declaración de elaboración del informe de conformidad con los Estándares GRI	Este informe se ha elaborado de conformidad con los Estándares GRI: opción Esencial	
102-55	Índice de contenidos GRI	7. ÍNDICE DE CONTENIDOS GRI	

7.2 TEMAS MATERIALES

GRI 200 Temas económicos

GRI	Contenido	Apartado en la memoria/Respuesta directa	Omisiones
No GRI Innovación y Desarrollo tecnológico			
103-1	Explicación del tema material y su cobertura	4.1 INNOVACIÓN RESPONSABLE Y MÁXIMA CALIDAD	
103-2	Enfoque de gestión y componentes	4.1 INNOVACIÓN RESPONSABLE Y MÁXIMA CALIDAD	
103-3	Evaluación del enfoque de gestión	4.1 INNOVACIÓN RESPONSABLE Y MÁXIMA CALIDAD	

GRI 300 Temas ambientales

GRI	Contenido	Apartado en la memoria/Respuesta directa	Omisiones
GRI 302: Energía 2016			
103-1	Explicación del tema material y su cobertura	5.2 EFICIENCIA ENERGÉTICA	
103-2	Enfoque de gestión y componentes	5.2 EFICIENCIA ENERGÉTICA	
103-3	Evaluación del enfoque de gestión	5.2 EFICIENCIA ENERGÉTICA	
302-1	Consumo energético dentro de la organización	5.2 EFICIENCIA ENERGÉTICA	
302-4	Reducción del consumo energético	5.2 EFICIENCIA ENERGÉTICA	
GRI 301: Materiales			
103-1	Explicación del tema material y su cobertura	5.3.2 CORRECTA GESTIÓN DE LOS MATERIALES	
103-2	Enfoque de gestión y componentes	5.3.2 CORRECTA GESTIÓN DE LOS MATERIALES	
103-3	Evaluación del enfoque de gestión	5.3.2 CORRECTA GESTIÓN DE LOS MATERIALES	
301-1	Materiales utilizados por peso o volumen	5.3.2 CORRECTA GESTIÓN DE LOS MATERIALES	
GRI 303: Agua			
103-1	Explicación del tema material y su cobertura	5.3.1 AGUA	
103-2	Enfoque de gestión y componentes	5.3.1 AGUA	
103-3	Evaluación del enfoque de gestión	5.3.1 AGUA	
303-4	Vertidos de agua	5.3.1 AGUA	

303-5	Consumo de agua	5.3.1 AGUA	
GRI 306: Efluentes y residuos			
103-1	Explicación del tema material y su cobertura	5.3.3 TRATAMIENTO DE LOS RESIDUOS	
103-2	Enfoque de gestión y componentes	5.3.3 TRATAMIENTO DE LOS RESIDUOS	
103-3	Evaluación del enfoque de gestión	5.3.3 TRATAMIENTO DE LOS RESIDUOS	
306-2	Residuos por tipo y método de eliminación	5.3.3 TRATAMIENTO DE LOS RESIDUOS	
GRI 307: Cumplimiento ambiental			
103-1	Explicación del tema material y su cobertura	5.1 GESTION AMBIENTAL	
103-2	Enfoque de gestión y componentes	5.1 GESTION AMBIENTAL	
103-3	Evaluación del enfoque de gestión	5.1 GESTION AMBIENTAL	
307-1	Incumplimiento de la legislación y normativa ambiental	5.1 GESTION AMBIENTAL	

GRI 400 Temas sociales

GRI	Contenido	Apartado en la memoria/Respuesta directa	Omisiones
GRI 403: Salud y seguridad en el Trabajo			
103-1	Explicación del tema material y su cobertura	3.3 UN ENTORNO DE TRABAJO SEGURO Y SALUDABLE	
103-2	Enfoque de gestión y componentes	3.3 UN ENTORNO DE TRABAJO SEGURO Y SALUDABLE	
103-3	Evaluación del enfoque de gestión	3.3 UN ENTORNO DE TRABAJO SEGURO Y SALUDABLE	

403-1	Sistema de gestión de la salud y la seguridad en el trabajo	3.3 UN ENTORNO DE TRABAJO SEGURO Y SALUDABLE	
403-2	Identificación de peligros, evaluación de riesgos e investigación de incidentes	Ubesol cumple con la obligación derivada de la Ley 31/1995, de 8 de noviembre, de prevención de riesgos laborales y del Real Decreto 171/2004, de 30 de marzo, de coordinación de actividades empresariales a través de varias acciones, que entre otras incluye la entrega oportuna de información a las empresas externas, la solicitud de documentación sin la que no se permite el acceso, y la gestión de permisos de trabajo para empresas externas.	
403-3	Servicios de salud en el trabajo	3.3 UN ENTORNO DE TRABAJO SEGURO Y SALUDABLE	
403-4	Participación de los trabajadores, consultas y comunicación sobre salud y seguridad en el trabajo	3.3 UN ENTORNO DE TRABAJO SEGURO Y SALUDABLE	
403-5	Formación de trabajadores sobre salud y seguridad en el	3.3 UN ENTORNO DE TRABAJO SEGURO Y SALUDABLE Adicional a las acciones realizadas por Ubesol, parte de los requisitos que se exigen a las empresas externas es la evidencia de la formación requeridas en materia de prevención de riesgos para las tareas que ejecutan.	
403-6	Fomento de la salud de los trabajadores	3.3 Un entorno de trabajo seguro y saludable Existe personal de plantilla de Ubesol formado en primeros auxilios y emergencias para actuar en caso necesario sea cual sea la causa de la emergencia interna o externa. Por ejemplo, contamos con equipo de desfibriladores y personal formado en su uso. Equipos contra atragantamientos.	
403-8	Trabajadores cubiertos por un sistema de gestión de la salud y la seguridad en el trabajo	3.3 UN ENTORNO DE TRABAJO SEGURO Y SALUDABLE	
403-9	Lesiones por accidente laboral	3.3 UN ENTORNO DE TRABAJO SEGURO Y SALUDABLE	
403-10	Dolencias y enfermedades	3.3 UN ENTORNO DE TRABAJO SEGURO Y SALUDABLE	
GRI 406: No discriminación			
103-1	Explicación del tema material y su cobertura	3.1 COMPROMETIDOS CON NUESTRAS PERSONAS	
103-2	Enfoque de gestión y componentes	3.1 COMPROMETIDOS CON NUESTRAS PERSONAS	
103-3	Evaluación del enfoque de gestión	3.1 COMPROMETIDOS CON NUESTRAS PERSONAS	
406-1	Casos de discriminación y acciones correctivas emprendidas	3.1 COMPROMETIDOS CON NUESTRAS PERSONAS	

GRI 416: Salud y seguridad de los clientes

103-1	Explicación del tema material y su cobertura	4.2 GESTIÓN DE LA CALIDAD CONSOLIDADA	
103-2	Enfoque de gestión y componentes	4.2 GESTIÓN DE LA CALIDAD CONSOLIDADA	
103-3	Evaluación del enfoque de gestión	4.2 GESTIÓN DE LA CALIDAD CONSOLIDADA	
416-1	Evaluación de los impactos en la salud y seguridad de las categorías de productos o servicios	4.2 GESTIÓN DE LA CALIDAD CONSOLIDADA	
416-2	Casos de incumplimiento relativos a los impactos en la salud y seguridad de las categorías de productos y servicios	4.2 GESTIÓN DE LA CALIDAD CONSOLIDADA	

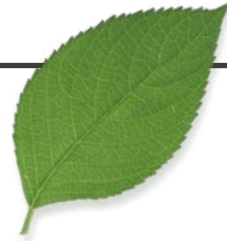
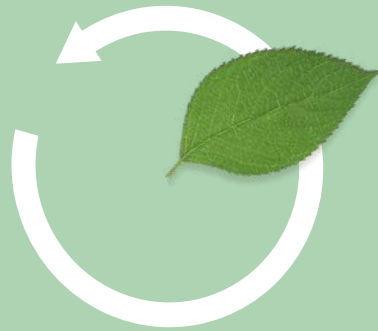


Tabla de contenidos Pacto Mundial de las Naciones Unidas

Categoría	Principios del Pacto Mundial de las Naciones Unidas	Página/respuesta directa	Estándares GRI más relevantes
DERECHOS HUMANOS	1. Las empresas deben apoyar y respetar la protección de los derechos humanos fundamentales, reconocidos internacionalmente, dentro de su ámbito de influencia	3. NUESTRAS PERSONAS EL MEJOR TALENTO	406 No discriminación 407 Libertad de asociación y negociación colectiva 408 Trabajo infantil 409 Trabajo forzoso y obligatorio 410 Prácticas en materia de seguridad 413 Comunidades locales 414 Evaluación social de proveedores 412-1 Evaluación de los derechos humanos
	2. Las empresas deben asegurarse de que sus empresas no son cómplices en la vulneración de los Derechos Humanos	3. NUESTRAS PERSONAS EL MEJOR TALENTO	406 No discriminación 407 Libertad de asociación y negociación colectiva 408 Trabajo infantil 409 Trabajo forzoso y obligatorio 410 Prácticas en materia de seguridad 412-3 Evaluación de los derechos humanos 414-1 Evaluación social de los proveedores
NORMAS LABORALES	3. Las empresas deben apoyar la libertad de afiliación y el reconocimiento efectivo del derecho a la negociación colectiva	3. NUESTRAS PERSONAS EL MEJOR TALENTO	402 Relaciones trabajador-empresa 407 Libertad de asociación y negociación colectiva 102-41 Acuerdos de negociación colectiva
	4. Las empresas deben apoyar la eliminación de toda forma de trabajo forzoso o realizado bajo coacción	3. NUESTRAS PERSONAS EL MEJOR TALENTO	409-1 Trabajo forzoso u obligatorio

NORMAS LABORALES	5. Las empresas deben apoyar la erradicación del trabajo infantil	3. NUESTRAS PERSONAS EL MEJOR TALENTO	408-1 Trabajo infantil
	6. Las empresas deben apoyar la abolición de las prácticas de discriminación en el empleo y la ocupación	3.1 COMPROMETIDOS CON LAS PERSONAS 3.3 ESPACIOS SEGUROS Y SALUDABLES	402 Relaciones trabajador-empresa 403 Salud y seguridad en el trabajo 404 Formación y enseñanza 405 Diversidad e igualdad de oportunidades 414 Evaluación social de proveedores 103 Enfoque de gestión 406-1 No discriminación
MEDIO AMBIENTE	7. Las empresas deberán mantener un enfoque preventivo que favorezca el medio ambiente	5. COMPROMETIDOS CON EL MEDIO AMBIENTE	301 Materiales 302 Energía 303 Agua 305 Emisiones 306 Efluentes y residuos 307 Cumplimiento ambiental 308 Evaluación ambiental de proveedores
	8. Las empresas deben fomentar las iniciativas que promuevan una mayor responsabilidad ambiental	5. COMPROMETIDOS CON EL MEDIO AMBIENTE	301 Materiales 302 Energía 303 Agua 305 Emisiones 306 Efluentes y residuos 307 Cumplimiento ambiental 308 Evaluación ambiental de proveedores
	9. Las empresas deben favorecer el desarrollo y la difusión de las tecnologías respetuosas con el medioambiente	5. COMPROMETIDOS CON EL MEDIO AMBIENTE	301 Materiales 302 Energía 303 Agua 305 Emisiones 306 Efluentes y residuos 307 Cumplimiento ambiental 308 Evaluación ambiental de proveedores
ANTICORRUPCIÓN	10. Las empresas deben trabajar contra la corrupción en todas sus formas, incluidas extorsión y soborno	1.3.4 UNA CULTURA EMPRESARIAL CENTRADA EN LA ÉTICA, LA INTEGRIDAD Y EL BUEN GOBIERNO CORPORATIVO	205 Anticorrupción 415 Política pública 102-16 Valores, principios estándares y normas de conducta

Memoria de Sostenibilidad 2020



**Comprometidos
con el futuro**



Ubesol

Ubesol S. L.

Calle la Costera, 9
46869 Atzeneta d'Albaida
(Valencia), España

Telf. (+34) 96 235 90 02